

دليل الطالب

للعام الجامعي ٢٠١٦/٢٠١٧

كلمة الأستاذ الدكتور / عميد الكلية



كل عام وانتم بخير ...

أبنائي .. طلبة و طالبات الكلية الأعزاء

كل عام و أنتم بخير

يطيب لي تهنئة جميع طلبة و طالبات الفرقة الأولى بتفوقهم في امتحانات الثانوية العامة و

إنضمامهم إلي اسرة كلية الطب البيطري – جامعة المنصورة للعام الجامعي ٢٠١٦/٢٠١٧ .

يحتوي هذا الأصدار من دليل الطالب بين أيديكم ماتحملة رساله و رؤية و أهداف كلية الطب

البيطري – جامعة المنصورة و ذلك في أطار جودة التعليم و التعلم حتي يتحقق تخريج أطباء

بيطرين مؤهلين أكاديميا و مدربين علمياً لمواكبة احتياجات المجتمع و خدمة البيئة و قادرين علي

المنافسة في سوق العمل .

داعيا الله سبحانه و تعالي أن نكون نعم المعنين و الأباء الأخذين بأيديكم الي التقدم و الرقي

الحضاري .

و أتمني لكم جميعاً حسن الأنتظام في دراسه و متابعة المحاضرات و التدريب العملي بالكلية حيث

تبني الأمم نهضتها و حضارتها بالعلم الحديث ذو الجودة العالمية و المنافسة الشريفة

أ . د/ نبيل أبوهيكل سيد أحمد

عميد كلية الطب البيطري- جامعة المنصورة



كلمة الأستاذ الدكتور / وكيل الكلية لشئون التعليم و الطلاب

أبنائى الطلبة والطالبات الأعزاء

كل عام وأنتم بخير

يطيب لى أن أعبر لكم عن بالغ سعادتى بمناسبة العام الدراسي الجديد
أبنائى الأعزاء

تعتبر كلية الطب البيطرى من الكليات التى تؤدى دورا هاما فى خدمة المجتمع والحفاظ على صحة
الحيوان والإنسان فهى تسعى جاهدة بتطبيق معايير الجودة فى العملية التعليمية والحصول على
الإعتماد الأكاديمى على المستوى المحلى والعالمى حرصا منها على تخريج طلاب متميزين قادرين
على حل المشكلات وتلبية متطلبات سوق العمل لذلك فهى تحتاج منكم إلى بذل المزيد من الجهد
وتحصيل العلم . كما أناشدكم بضرورة المشاركة الفعالة فى جميع الأنشطة الطلابية لخلق شخصية
متكاملة قادرة على التعامل مع كل المستجدات وذلك لرفع إسم كليتكم عاليا بين كليات الجامعة
والجامعات المصرية وبالتالي الوصول إلى الهدف الأسمى وهو رفع إسم جامعة المنصورة لتحتل
. موقعا متقدما إقليميا ودوليا
. مع أطيب تمنياتى لكم بمستقبل مشرق تتحقق فيه كل الآمال

أ.د. / جلال أحمد السيد يوسف

وكيل الكلية لشئون التعليم و الطلاب

نشأة الكلية

- أنشأت كلية الطب البيطري جامعة المنصورة بناءً على القرار الجمهوري رقم ٢٨٧ لسنة ١٩٩٤ وأدرجت بمكتب التنسيق بالمجلس الأعلى للجامعات في العام الجامعي ١٩٩٦ /٩٥ واختير لها مقر مؤقت بمبنى كلية التربية القديم بمدينة المنصورة .
- تم تخصيص أرض وحدة شها البيطرية بقرية شها بناءً على قرار السيد ا.د/ نائب رئيس الوزراء ووزير الزراعة بالقرار رقم (١٣٩٦) لسنة ١٩٩٤ لإقامة مستشفى بيطري تعليمي للكلية وتم إقامة المستشفى.
- قامت الجامعة بتخصيص قطعة أرض داخل الحرم الجامعي لإقامة مباني الإدارة والأقسام العلمية بكلية الطب البيطري .
- تم تشييد مبنى الكلية الجديد بداخل الحرم الجامعي مقابل مطبعة الجامعة.
- انعقد أول مجلس للكلية بتاريخ ١٣/١٠/١٩٩٧ برئاسة ا.د/ عبدة محمد العشماوى
- تخرجت أول دفعة للكلية في مرحلة البكالوريوس عام ٢٠٠٠ م .

رسالة ورؤية وأهداف كلية الطب البيطري جامعة المنصورة

الرسالة

تسعى الكلية للتميز في خدمة المجتمع والوفاء بمتطلبات سوق العمل بكل طاقتها عن طريق امداد خريجيهها بمختلف المعارف العلمية والمهارات العملية، استحداث برامج دراسية متعددة وتطوير البحث العلمى.

الأهداف

1. تطوير القدرة المؤسسية لكلية الطب البيطري جامعة المنصورة بوضع استراتيجيات لتحقيق اهداف ورسالة ورؤية الكلية.
2. تفعيل دور الكلية فى وضع خطة خدمة المجتمع وتنمية البيئة واعداد الطالب للمشاركة فى حل مشاكل المجتمع فى البيئة المحيطة.
3. نظم التقويم المؤسسي و إدارة جودة متطورة و فعالة.
4. تطوير و تحديث نظم وبرامج الدراسات العليا فى ما يواكب احتياجات المجتمع.
5. نشر ثقافة البحث العلمى الجاد الهادف إلى التطبيق العملي من خلال التعرف على المشاكل البيئية الخاصة بمجال الطب البيطري ومحاولة تقديم الحلول المناسبة.
6. تزويد الطلاب بالمهارات والمعارف الأساسية وذلك من خلال تنمية قدراتهم وزيادة المفاهيم الذهنية والمهنية لديهم.
7. تطوير استراتيجيات التعليم والتعلم ووضع مناهج تعليمية قياسية وزيادة نسبة أنشطة الطلاب والدعم المقدم للطلاب خلال فترة دراسته.
8. تطوير اليات زيادة الرضا الوظيفى وتنمية القيادات وتقييم الأداء
9. نشر الوعى بمواصفات الهيكل التنظيمى والتوصيف الوظيفى ودور القيادات فى تنمية الموارد.
10. كفاية الموارد وملائمة المبانى والتسهيلات والعمل على تعظيم موارد الكلية

الرؤية

نسعى فى كلية الطب البيطري جامعة المنصورة ان نكون من افضل كليات الطب البيطري بالجمهورية من الناحية التعليمية والبحثية والمجتمعية للمشاركة فى استكمال رؤية الجامعة.

The Mission , Vision & Objectives

Faculty of Veterinary Medicine , Mansoura University

The mission

The Faculty seeks excellence in the community service and fulfillment of the requirements of the labor market by providing their alumni with different scientific knowledge, practical skills, development of new educational programs and development of scientific research.

The objectives

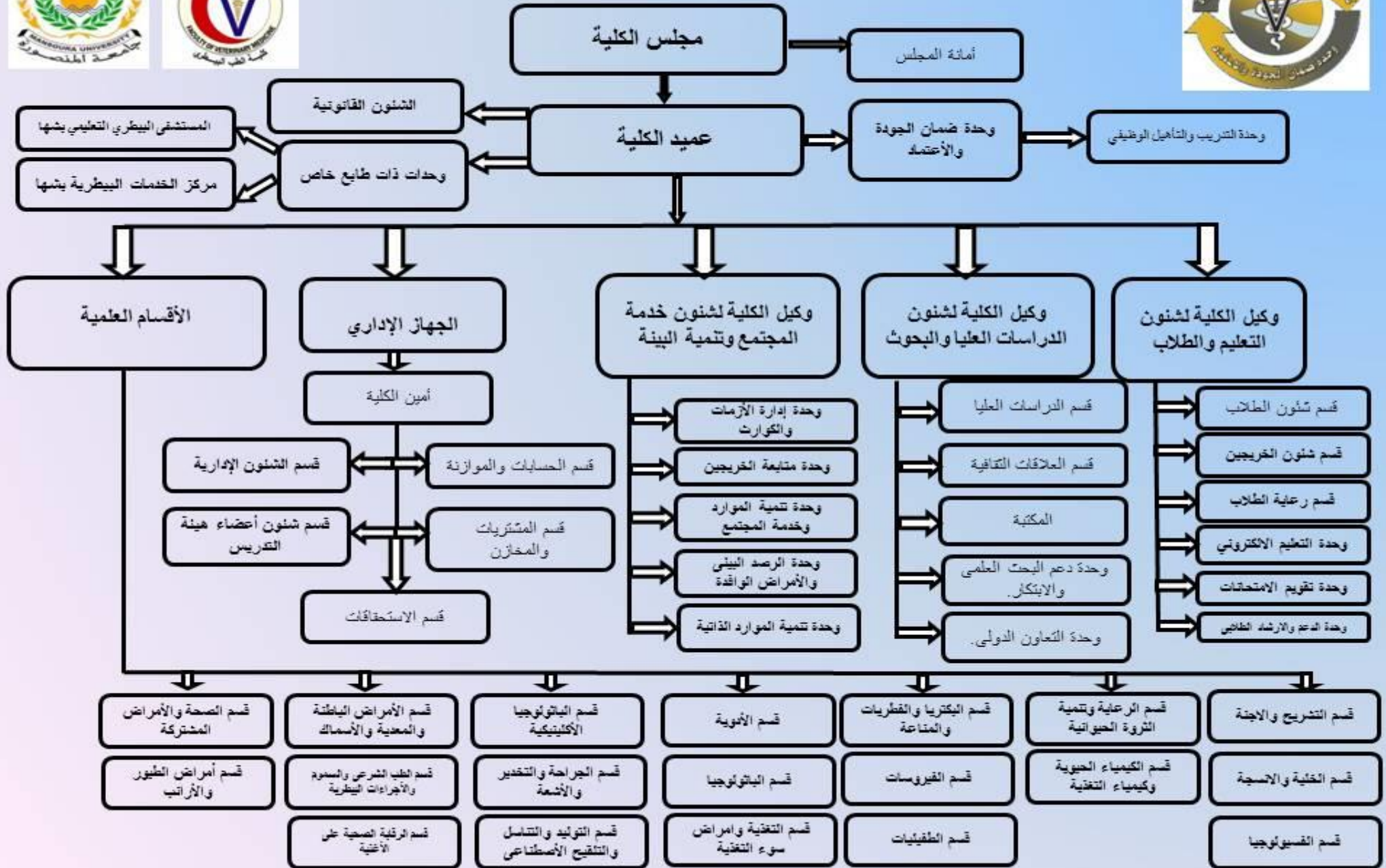
1. The development of the institutional capacity of the Faculty of Veterinary Medicine, Mansoura University to develop strategies for achievement of goals, mission and vision of the Faculty.
2. Activation of the Faculty's role in the development of a plan of community service and environmental development and preparing the student to participate in solving the problems of the community in the surrounding environment.
3. Systems of institutional evaluation and sophisticated and effective quality management.
4. The development and modernization of systems and programs of postgraduate studies in line with the needs of the community
5. Spreading the culture of hard scientific research aiming to the practical application by identifying the environmental problems related to the field of Veterinary medicine in order to provide appropriate solutions
6. . Providing students with the basic skills and knowledge through the development of their abilities and the incensement of their intellectual and professional concepts.
7. The development of teaching and learning strategies and developing a standard curriculum and increasing the proportion of students' activities and the support provided to the student during the period of his study.
8. Developing mechanisms to increase job satisfaction and leadership development and performance evaluation.
9. Spread awareness about specifications of the organizational structure and job description and the role of leadership in resource development.
10. . The adequacy of resources and appropriate buildings and facilities, and working on expanding the Faculty's resources.

The vision

We work hard in the Faculty of Veterinary Medicine- Mansoura University to be one of the best faculties of Veterinary Medicine in Egypt from the educational, research and community aspects to participate in the completion of the University's vision.



الهيكل التنظيمي لكلية الطب البيطري – جامعة المنصورة



إدارة الكلية



أ.د/ نبيل أبو هيكل سيد أحمد
عميد الكلية



أ. د/ عادل التابعي إبراهيم زغلول
وكيل الكلية
لشئون خدمة المجتمع
وتنمية البيئة



أ.د/ جهاد رمضان السيد محمد
وكيل الكلية
لشئون الدراسات العليا
والبحوث



أ.د/ جلال أحمد السيد يوسف
وكيل الكلية
لشئون التعليم والطلاب

تشكيل مجلس الكلية للعام الجامعي ٢٠١٦ / ٢٠١٧

عميد الكلية ورئيس المجلس	السيد الأستاذ الدكتور / نبيل أبو هيكل سيد أحمد
	وكلاء الكلية:
وكيل الكلية لشئون التعليم والطلاب	الأستاذ الدكتور / جلال أحمد السيد يوسف
وكيل الكلية لشئون الدراسات العليا والبحوث	الأستاذ الدكتور / جهاد رمضان السيد
وكيل الكلية لشئون خدمة المجتمع وتنمية البيئة	الأستاذ الدكتور / عادل التابعي إبراهيم زغول
	أعضاء المجلس:
أستاذ متفرغ بقسم الفسيولوجيا	الأستاذ الدكتور / فيهم البهي السيد وحيش
أستاذ متفرغ و قائم بعمل رئيس قسم الفيروسات	الأستاذ الدكتور / علي علي إبراهيم القناوي
أستاذ متفرغ بقسم الطب الشرعي و السموم	الأستاذ الدكتور / فتحى رضوان علي سليم
أستاذ متفرغ بقسم التغذية و أمراض سوء التغذية	الأستاذ الدكتور / عبد الهادي محمد عرمه
أستاذ متفرغ بقسم الامراض الباطنة والامراض المعدية والاسماك	الأستاذ الدكتور / محمد أحمد علي يوسف
أستاذ متفرغ و رئيس قسم الكيمياء الحيوية وكيمياء التغذية	الأستاذ الدكتور / السعيد الشربيني السعيد
أستاذ متفرغ قسم الرعاية و تنمية الثروة الحيوانية	الأستاذ الدكتور / محمد محمد فوده محمد
أستاذ متفرغ بقسم الرقابة الصحية على الأغذية	الأستاذ الدكتور / محمد الشربيني السيد علي
استاذ و رئيس قسم الطفليات	الأستاذ الدكتور / صلاح أحمد أبو الوفا
أستاذ ورئيس قسم الصحة و الامراض المشتركة	الأستاذ الدكتور / عادل حلمي نجيب الجوهري
أستاذ و رئيس قسم الأدوية	الأستاذ الدكتور / مجدي صلاح مصطفى عامر
أستاذ ورئيس قسم أمراض الدواجن	الأستاذ الدكتور / كامل ابراهيم أبو العزم
أستاذ ورئيس قسم البكتريا	الأستاذ الدكتور / جمال عبدالجابر محمد بونس
أستاذ متفرغ قسم التشريح	الأستاذ الدكتور / صلاح المرسي المرسي فرج
أستاذ ورئيس قسم التشريح	الأستاذ الدكتور / مصباح عبد الجواد السيد
أستاذ و رئيس قسم التوليد	الأستاذ الدكتور / سامي معوض محمد زعل
أستاذ ورئيس قسم الخلية والأنسجة	الأستاذ الدكتور / أحمد شوقي اسماعيل
أستاذ ورئيس قسم الامراض الباطنة والامراض المعدية والاسماك	الأستاذة الدكتور / فيولا حسن زكي
أستاذ ورئيس قسم الرقابة الصحية على الأغذية	الأستاذ الدكتور / عادل عبد الخالق سيد أحمد
استاذ بقسم الرقابة الصحية على الأغذية	الأستاذ الدكتور / محمد محمد محمد الجزائر
استاذ و رئيس قسم الطب الشرعي و السموم	الأستاذ الدكتور / ممدوح محمد أبوالمجد
أستاذ بقسم الصحة و الامراض المشتركة	الأستاذ الدكتور / عمرو عبدالفتاح محمد عبدة
أستاذ بقسم الرقابة الصحية على الأغذية	الأستاذ الدكتور / خالد ابراهيم أبو الفتاح
أستاذ قسم الأدوية	الأستاذ الدكتور / محمد جبر السيد جبر
استاذ و رئيس قسم التغذية و امراض سوء التغذية	الأستاذ الدكتور / طارق ابراهيم محمد ابراهيم
استاذ بقسم الامراض الباطنة و المعدية و الاسماك	الأستاذ الدكتور / صبري أحمد الخضري
أستاذ بقسم التشريح	الأستاذ الدكتور / صفوت عبادة محمد مرسي
أستاذ قسم أمراض الدواجن	الأستاذ الدكتور / سناء سلامة أحمد عوض
أستاذ ورئيس قسم الرعاية و تنمية الثروة الحيوانية	الأستاذ الدكتور / رجب عبدالله درويش
أستاذ ورئيس قسم الجراحة والتخدير و الأشعة	الأستاذ الدكتور / عصام مصباح محمد محمود
أستاذ بقسم الولاده	الأستاذ الدكتور / عبد المنعم منتصر محمود
أستاذ مساعد وقائم بعمل رئيس قسم الباثولوجيا الاكلينيكية	الدكتور / انجي فكري ريشه
أستاذ مساعد وقائم بعمل رئيس قسم الباثولوجيا	الدكتور / ولاء فكري عبد الوهاب
أستاذ ورئيس الفيروسات	الدكتور / سحر السيد عبد الرحمن
أستاذ مساعد بقسم الصحة و الامراض المشتركة	الدكتور / فاطمه مصطفى عبد الحميد
أستاذ مساعد بقسم الرقابة الصحية على الأغذية	الدكتور / سمير محمد عبد الغني عبد الله
مدرس بقسم الطفليات	الدكتور / يارا محسن عبد المنعم
مدرس بقسم الطب الشرعي	الدكتور / محمود محمد الالفي
	أعضاء من الخارج
مدير معهد بحوث صحة الحيوان بالدقهلية	الأستاذ الدكتور / عادل حسنين محمود مصطفى
وكيل وزارة مديرية الطب البيطري بالدقهلية	الدكتور / محمد محمد جمعة سالم

تشكيل اللجان المبرمجة من مجلس الكلية للعام الجامعي ٢٠١٦ / ٢٠١٧

	لجنة شؤون التعليم والطلاب
رئيساً	الأستاذ الدكتور / جلال احمد السيد يوسف
عضواً	الأستاذ الدكتور / فتحي رضوان علي سليم
عضواً	الأستاذ الدكتور / سامي معوض محمد زعبل
عضواً	الأستاذ الدكتور / محمد محمد محمد الجزار
عضواً	الأستاذ الدكتور / خالد إبراهيم أبو الفتح
	لجنة الدراسات العليا والبحوث
رئيساً	
عضواً	الأستاذ الدكتور / صلاح أحمد أبو الوفا
عضواً	الأستاذة الدكتور / فيولا حسن زكي
عضواً	الأستاذ الدكتور / صبري أحمد الخضري
عضواً	الأستاذ الدكتور / سناء سلامة أحمد
	لجنة العلاقات الثقافية
رئيساً	
عضواً	الأستاذ الدكتور / محمد أجمد علي يوسف
عضواً	الأستاذ الدكتور / فيهم البهي السيد وحيش
عضواً	الأستاذ الدكتور / كامل إبراهيم أبو العزم
عضواً	الأستاذ الدكتور / عادل عبد الخالق سيد أحمد
عضواً	الأستاذة الدكتور / عمرو عبد الفتاح محمد عبدة
	لجنة خدمة المجتمع وتنمية البيئة
رئيساً	الأستاذ الدكتور / عادل التابعي إبراهيم زغول
عضواً	الأستاذ الدكتور / عادل حلمي نجيب الجوهري
عضواً	الأستاذ الدكتور / جمال عبد الجابر يونس
عضواً	الأستاذ الدكتور / ممدوح محمد أبوالمجد
عضواً	الأستاذ الدكتور / صفوت عباده محمد مرسي
	لجنة المختبرات
رئيساً	الأستاذ الدكتور / علي علي إبراهيم القناوي
عضواً	الأستاذ الدكتور / مجدي صلاح مصطفى عامر
عضواً	الأستاذ الدكتور / صلاح المرسي المرسي فرج
عضواً	الأستاذ الدكتور / مصباح عبد الجواد السيد
عضواً	الأستاذ الدكتور / طارق إبراهيم محمد إبراهيم
	لجنة المكتبات
رئيساً	الأستاذ الدكتور / عبد الهادي محمد عرمه
عضواً	الأستاذ الدكتور / السعيد الشربيني السعيد
عضواً	الأستاذ الدكتور / محمد محمد فوده محمد
عضواً	الأستاذ الدكتور / محمد جبر السيد جبر

رؤساء مجالس الأقسام العلمية

رقم	القسم	رئيس القسم
١	قسم التشريح	أ.د/ مصباح عبد الجواد السيد
٢	قسم الخلية والأنسجة	أ.د/ أحمد شوقي اسماعيل
٣	قسم الفسيولوجيا	أ.د/ نبيل أبوهيكل سيد أحمد
٤	قسم الكيمياء الحيوية وكيمياء التغذية	أ.د/ السعيد الشربيني السعيد
٥	قسم الباثولوجيا	د/ ولاء فكري عبد الوهاب
٦	قسم الباثولوجيا الإكلينيكية	د/ انجي فكري ريشة
٧	قسم الطفيليات	أ.د/ صلاح عثمان أبو الوفا
٨	قسم الفيروسات	أ.د/ سحر السيد السيد عبد الرحمن
٩	قسم البكتيريا والفطريات والمناعة	أ.د/ جمال عبد الجابر محمد يونس
١٠	قسم الأدوية	أ.د/ مجدي صلاح مصطفى عامر
١١	قسم الطب الشرعي والسموم والإجراءات البيطرية	أ.د/ ممدوح محمد أبو المجد
١٢	قسم الصحة والأمراض المشتركة	أ.د/ عادل حلمي نجيب الجوهري
١٣	قسم التغذية وأمراض سوء التغذية	أ.د/ طارق إبراهيم محمد إبراهيم
١٤	قسم الرقابة الصحية علي الأغذية	أ.د/ عادل عبد الخالق سيد أحمد
١٥	قسم الأمراض الباطنة والأمراض المعدية والأسماك	أ.د. / فيصل حسن زكي
١٦	قسم أمراض الدواجن	أ.د/ كامل إبراهيم أبو العزم
١٧	قسم الجراحة والتخدير الأثنية	أ.د/ عصام مصباح محمد
١٨	قسم التوليد والتناسل والتلقيح الاصطناعي	أ.د/ سامي معوض محمد زعبل
١٩	قسم الرعاية وتنمية الثروة الحيوانية	أ.د/ رجب درويش

إحصائية بأعداد الكادر الخاص بكلية الطب البيطري حتى عام ٢٠١٦

المجموع	الاجمالي		معيد		مدرس مساعد		مدرس		أستاذ مساعد لقب علمي		أستاذ مساعد		أستاذ		أستاذ متفرغ		
	أ	ذ	أ	ذ	أ	ذ	أ	ذ	أ	ذ	أ	ذ	أ	ذ	أ	ذ	
٨	٣	٥	١	٠	١		١	١		١	٠	١	٠	١	٠	١	الكيمياء الحيوية وكيمياء التغذية
٧	٤	٣	١		١		١	٢			١	٠	٠	٠	٠	١	الفيروسات
٧	٢	٥	٠	١	١	١	١	٢			٠	٠	٠	١	٠	٠	الطفيليات
١٣	٩	٤	٠	١	٤	٠	٣	١			٢	٠	٠	٢	٠	٠	الصحة والأمراض المشتركة
٨	٦	٢	٢	٠	١	٠	٣	٠			٠	١	٠	١	٠	٠	البكتريا والفطريات والمناعة
٢٠	٨	١٢	٠	٠	٤	١	١	٣		١	٢	٢	١	٤	٠	١	الأمراض الباطنة والمعدية والأسماك
١٠	١	٩	١	٠	٠	١	٠	٤			٠	١	٠	٣	٠	٠	التوليد والتناسل والتلقيح الأصطناعي
٦	٤	٢	٠	٠	٢	٠	٢	٠			٠		٠	٢	٠	٠	الخلية والأنسجة
١٦	٩	٧	٣	٠	٢	١	٣	١			٠	١	١	٣	٠	١	الرقابة الصحية على الأغذية
٩	٤	٥	١	٠	١	١	١	٢			١	٠	٠	٢	٠	٠	الباثولوجيا
٦	٣	٣	٠	٠	١	١	٠	١			٢	٠	٠	١	٠	٠	الباثولوجيا الأكلينيكية
٩	٢	٧	٠	١	١	٠	١	٢			٠	١	٠	٣	٠	٠	الجراحة والتخدير والأشعة
٨	٤	٤	١	١	٠	٢	١	١			٠	٠	٠	١	٠	١	الطب الشرعي والسموم والأجراءات البيطرية
١١	٢	٩	١	١	١	٠	٠	٣			٠	٠	٠	٤	٠	١	التشريح
٨	٦	٢	١	٠	٣	٠	٢	١			٠	٠	٠	٢	٠	٠	الأدوية
٧	٤	٣	٠	٠	٢	٠	٢	٠			٠	١	٠	١	٠	١	الفسولوجيا
٩	٦	٣	١	٠	٢	٠	٢	١			٠	١	٠	١	٠	١	التغذية وأمراض سوء التغذية
٦	٢	٤	٠	١	١	٠	٠	١			٠	١	١	١	٠	٠	أمراض الدواجن
١٧	١١	٦	٢	٠	٥	٠	٤	٣			٠	١	٠	١	٠	١	الرعاية وتنمية الثروة الحيوانية
١٨٥	٨٩	٩٥	١٥	٦	٣٣	٨	٢٨	٢٩			٨	١١	٣	٣٤	٠	٩	المجموع

أسماء وتخصصات أعضاء هيئة التدريس ومعاونيهم حسب الأقسام العلمية بكلية الطب البيطري لعام ٢٠١٦-٢٠١٧

١ - الرعاية وتنمية الثروة الحيوانية:

الرقم	الإسم	الوظيفة	تاريخ هغلمما	الخصاصة الجامعية وتاريخها	مصدرها	التخصص الدقيق
١	أ.د/محمد محمد فوده	أستاذ متفرغ	٢٠١٦/٥/٥	١٩٨٩/د	ج. الزقازيق	سلوكيات الحيوان والدواجن و رعايتها
٢	أ.د/ رجب عبد الله درويش	أستاذ ورئيس القسم	٢٠١٤/٩/٢٩	٢٠٠٤/د	ج. القاهرة	سلوكيات الحيوان والدواجن و رعايتها
٣	د/ أسامة أحمد محمد أبو اسماعيل	أستاذ مساعد	٢٠١٢/٣/٢٧	٢٠٠٧/د	ج.بريستول	سلوكيات الحيوان والدواجن
٤	د. / هند عبد الرزاق عبد السلام	مدرس	٢٠١٢/٤/٣٠	٢٠١٢/د	ج. المنصورة	إنتاج حيواني
٥	د. / مايار عثمان السيد علي	مدرس	٢٠١٣/١/٢٣	٢٠١٢/د	ج. المنصورة	الوراثة
٦	د. / إيمان أحمد محمد أبو الفضل	مدرس	٢٠١٣/٤/٢٩	٢٠١٣/د	ج. المنصورة	إحصاء حيواني
٧	د. / هناء محمد السيد غانم	مدرس	٢٠١٢/٥/٢٧	٢٠١٣/د	ج. المنصورة	إنتاج حيواني
٨	د. / سامر سمير ابراهيم السيد	مدرس	٢٠١٤/٩/٢٩	٢٠١٤/د	ج. المنصورة	اقتصاد وإدارة مزارع
٩	د. / أحمد إبراهيم عطية أسماعيل	مدرس	٢٠١٤/١١/٢٥	٢٠١٤/د	ج. المنصورة	الورثة و الهندسة الوراثية
١٠	د. / أحمد فتحي محمد أبو النجا	مدرس	٢٠١٥/٥/٢٧	٢٠١٥/د	ج. المنصورة	سلوكيات ورعاية الحيوان
١١	م.م / أزهار رضا مصطفى الطناحي	مدرس مساعد	٢٠١١/٩/٢٧	٢٠١١/م	ج. المنصورة	إنتاج حيوي
١٢	م.م / بسمة محمد طاهر أحمد عبد العزيز	مدرس مساعد	٢٠١٤/١٠/٨	٢٠١٤/م	ج. المنصورة	وراثة
١٣	م.م / شيماء أسعد حافظ صقر	مدرس مساعد	٢٠١٦/٤/٤	٢٠١٦/م	ج. المنصورة	انتاج حيواني
١٤	م.م / هدي عبد المنعم عطية إبراهيم	مدرس مساعد	٢٠١٦/٤/٤	٢٠١٦/م	ج. المنصورة	وراثة
١٥	م.م / نهي محمد وحيد السيد أبو الفتوح	معيد	٢٠١٢/١٢/١٠	٢٠١٢/ب	ج. المنصورة	العلوم الطبية و البيطرية
١٦	م.م / أسماء أحمد بدر محمد عبد العال	معيد	٢٠١٢/٣/١٠	٢٠١٣/ب	ج. المنصورة	العلوم الطبية و البيطرية
١٧	م.م / أسماء سعد محمد محمد يوسف درغام	معيد	٢٠١٤/٣/١٠	٢٠١٣/ب	ج. المنصورة	العلوم الطبية و البيطرية

٢- قسم الكيمياء الحيوية وكيمياء التغذية

الرقم	الإسم	الوظيفة	تاريخ هجلا	الشهادة الجامعية وتاريخها	مصدرها	التخصص الدقيق
١	أ.د/ السعيد الشربيني السعيد	أستاذ متفرغ ورئيس القسم	٢٠١٥/١١/٢٢	١٩٨٨/د	ج. الزقازيق	كيمياء حيوية
٢	أ.د/جهد رمضان السيد محمد	أستاذ	٢٠٠٦/٥/٢٩	١٩٩٥/د	ج. قناة السويس	كيمياء حيوية
٣	د / محمد فوده إبراهيم سلامة	أستاذ مساعد	٢٠١٦/٤/٢٧	٢٠١٠/د	أنجلترا	كيمياء حيوية وكيمياء تغذية
٤	د / محمود جميل إسماعيل	أستاذ مساعد	٢٠١٦/١٠/٣١	٢٠١١/د	ج. المنصورة	كيمياء حيوي
٥	د / محمد على ماهر محمد العدل	مدرس	٢٠١٣/٢/٢٦	٢٠١٣/د	ج. المنصورة	كيمياء حيوية
٦	د. / شيماء عبدالسلام مسعد	مدرس	٢٠١٦/٥/٣٠	٢٠١٦/د	ج. المنصورة	كيمياء حيوية
٧	م.م / بسمة أحمد محمد سلامة	مدرس مساعد	٢٠١٥/٣/٤	٢٠١٥/م	ج. المنصورة	كيمياء حيوية
٨	م / نادين ضياء محمد عبد الوهاب	معيد	٢٠٠١٥/٢/٥	٢٠١٤/ب	ج. المنصورة	كيمياء حيوية

٣- قسم الخلية والأنسجة

الدرجة	الإسم	الوظيفة	تاريخ هجلا	الجامعة الجامعية وتاريخها	مدرها	التخصص الدقيق
١	أ.د/هاني السيد مرعي	أستاذ	٢٠٠٥/٢/٢٧	١٩٩٤/د	ج. قناة السويس	خلية وأنسجة
٢	د.أحمد شوقي أسماعيل	أستاذ ورئيس قسم	٢٠١٥/٩/٣٠	٢٠٠٥/د	ج. لودفيج-ألمانيا	هستولوجيا
٣	د.أمني فرج أمين محمود	مدرس	٢٠١٤/٣/٢٣	٢٠١٤/د	ج. المنصورة	هستولوجيا
٤	د.أسماح السيد الشحات	مدرس	٢٠١٤/٦/٣٠	٢٠١٤/د	ج. المنصورة	هستولوجيا
٥	م.م / شيماء السيد محمد رزق	مدرس مساعد	٢٠١٤/٣/٣١	٢٠١٤/م	ج. المنصورة	هستولوجيا
٦	م.م/ زينب عبد الغني السعيد شومان	مدرس مساعد	٢٠١٦/٩/٢٨	٢٠١٢/ب	ج. المنصورة	هستولوجيا

٤- قسم الصحة والأمراض المشتركة

رقم	الإسم	الوظيفة	تاريخ شغلها	العمادة الجامعية وتاريخها	مصدرها	التخصص الدقيق
١	أ.د/عادل حلمي نجيب الجوهري	أستاذ ورئيس القسم	١٩٩٩/١١/٢٩	١٩٩٠/د	ج. الإسكندرية	أمراض مشتركة
٢	أ.د/ عمرو عبد الفتاح محمد عبده	أستاذ	٢٠٠٢/٦/٢٥	١٩٩٧/٦/٢٢	ج. اليابان	أمراض مشتركة
٣	د./ فاطمة الزهراء عبد الحميد الجوهري	أستاذ مساعد	٢٠١٦/١/٢٧	٢٠١٠/د	ج. المنصورة	العلوم الطبية البيطرية (صحة الحيوان)
٤	د./ ميادة مسعد أحمد شعبان	أستاذ مساعد	٢٠١٦/٦/٢٧	٢٠١٠/د	ج. المنصورة	أمراض مشتركة
٥	د./ مروة فوزي المتولي	مدرس	٢٠١٣/٢/٢٦	٢٠١٢/د	ج. المانيا	العلوم الطبية البيطرية (صحة الحيوان)
٦	د./ حازم حسن السيد محمود رمضان	مدرس	٢٠١٣/٢/٢٦	٢٠١٣/د	ج. المنصورة	أمراض مشتركة
٧	د./ منى محي الدين السيد محمد	مدرس	٢٠١٦/١/٢٧	٢٠١٥/د	ج. المنصورة	صحة الحيوان والبيئة
٨	د./ أميرة حسن علي خليل	مدرس	٢٠١٦/٩/٢٦	٢٠١٥/د	ج. الطب البيطري النمسا	العلوم الطبية البيطرية (أمراض مشتركة)
٩	م.م / فاطمة الباز بركات الباز	مدرس مساعد	٢٠١١/٣/٢٦	٢٠١١/م	ج. المنصورة	صحة الحيوان والبيئة
١٠	م.م / دعاء نجيب السعيد حسان	مدرس مساعد	٢٠١٤/٣/٣١	٢٠١٤/م	ج. المنصورة	أمراض مشتركة
١١	م.م / بسمة محرم أحمد أحمد بدوي	مدرس مساعد	٢٠١٥/٤/٥	٢٠١٥/م	ج. المنصورة	صحة الحيوان والبيئة
١٢	م.م / شيماء علي البازعلي المحمودي	مدرس مساعد	٢٠١٦/٢/٢٥	٢٠١٦/م	ج. المنصورة	أمراض مشتركة
١٣	م./ محمد الفاتح حسام الدين عبد الرحمن	معيد	٢٠١٥/١٢/٢٩	٢٠١٥/ب	ج. المنصورة	العلوم الطبية البيطرية

٥- قسم الطب الشرعي والسموم والإجراءات البيطرية

الرقم	الإسم	الوظيفة	تاريخ دخلا	التمادة الجامعية وتاريخها	مدرسا	التخصص الدقيق
١	أ.د/فتحي رضوان علي سليم	أستاذ متفرغ	٢٠١٢/٥/٨	١٩٨٣/د	ج. الإسكندرية	طب شرعي وسموم
٢	أ.د/ ممدوح محمد ابو المجد	أستاذ و رئيس قسم	٢٠٠٧/٥/٢٨	١٩٩٧/د	ج. الزقازيق	طب شرعي وسموم
٣	د./ محمود محمد الالفي الحفناوي	مدرس	٢٠١٢/١/٢٤	٢٠١١/د	ج. المنصورة	الطب الشرعي
٤	د./ أمل عبد المنعم علي حلاوة	مدرس	٢٠١٣/١/٢٣	٢٠١٢/د	ج. المنصورة	الطب الشرعي
٥	م.م/الاء أحمد أحمد فهيد	مدرس مساعد	٢٠١٢/٧/٢٢	٢٠١٢/م	ج. المنصورة	الطب الشرعي
٦	م.م/ علا علي السيد حبة	مدرس مساعد	٢٠١٤/١٠/٨	٢٠١٤/م	ج. المنصورة	الطب الشرعي
٧	م/ محمد سمير عبد الستار أبو مسلم	معيد	٢٠١٤/٣/١٠	٢٠١٣/ب	ج. المنصورة	الطب الشرعي
٨	م/ أسماء محمود علي محمد إبراهيم	معيد	٢٠١٥/٢/٥	٢٠١٤/ب	ج. المنصورة	الطب الشرعي

٦- قسم الفيروسات

الترتيب	الإسم	الوظيفة	تاريخ مغلما	الشهادة الجامعية وتاريخها	مصدرها	التخصص الدقيق
١	أ.د/علي علي إبراهيم القناوي	أستاذ متفرغ	٢٠١٠/٣/٢٨	١٩٨١/د	ج. الزقازيق	ميكروبيولوجيا وفيروسولوجيا
٢	د/ سحر السيد السيد عبد الرحمن	أستاذ مساعد قائم بعمل رئيس قسم	٢٠١٦/٢/٢٩	٢٠١٠/د	ج. المانيا	فيروسولوجيا
٣	د/ أحمد عبد الواحد علي أبو النصر	مدرس	٢٠١١/٦/٢٦	٢٠١١/د	ج. المانيا	فيروسولوجيا
٤	د/ محمد صلاح محمد الثالث	مدرس	٢٠١٢/٦/٢٥	٢٠١٢/د	ج. المنصورة	فيروسات
٥	د/ سماح مسعد مسعد محمد	مدرس	٢٠١٥/٩/٣٠	٢٠١٥/د	ج. المنصورة	فيروسات
٦	م.م / ريهام كرم محمد فرج	مدرس مساعد	٢٠١٥/٤/٢٨	٢٠١٥/م	ج. المنصورة	فيروسات
٧	م/ علا عاصم محمد صالح البوهي	معيد	٢٠١٤/٢/٥	٢٠١٤/ب	ج. المنصورة	فيروسات

٧- قسم الطفليات

الرقم	الإسم	الوظيفة	تاريخ مغلما	العمادة الجامعية وتاريخها	مصدرها	التخصص الدقيق
١	أ.د/صلاح أحمد عثمان أبو الوفا	أستاذ و رئيس قسم	١٩٩٩/١٠/٢٥	١٩٩٠/د	ج.الإسكندرية	طفليات
٢	د / مصطفى عبد السلام العربي	مدرس	٢٠٠٨/٤/٢٩	٢٠٠٨/د	ج.الزقازيق	طفليات
٤	د/ يارا محسن عبد المنعم القباني	مدرس	٢٠١١/١٠/٣٠	٢٠١١/د	ج.المنصورة	طفليات
٥	د/ إبراهيم السيد عبد القادر	مدرس	٢٠١٢/١/٢٤	٢٠١١/د	ج.المنصورة	طفليات
٦	م٠م/ باسم محمد محمد المشمشى	مدرس مساعد	٢٠١١/١٢/٢٨	٢٠١١/م	ج.المنصورة	طفليات
٧	م.م/ سمية صالح السيد بدوي	مدرس مساعد	٢٠١٦/٢/٢٥	٢٠١٦/م	ج.المنصورة	طفليات
٨	م/ السيد نبيل السيد الألفي	معيد	٢٠١٤/٣/١٠	٢٠١٣/ب	ج.المنصورة	طفليات

٨- قسم الأدوية

٤	الإسم	الوظيفة	تاريخ مغلما	الشهادة الجامعية وتاريخها	مدرها	التخصص الدقيق
١	أ.د/مجدي صلاح مصطفى عامر	أستاذ و رئيس قسم	٢٠٠١/١٢/٣١	١٩٩١/د	الإتحاد السوفيتي	فارماكولوجي
٢	أ.د/ محمد جبر السيد جبر	أستاذ	٢٠٠٧/١١/٢٨	١٩٩٧/د	ج. الزقازيق	فارماكولوجي
٣	د/ ريهام احمد عبد الفتاح يوسف	مدرس	٢٠١٢/٤/٣٠	٢٠١٢/د	ج. المنصورة	فارماكولوجي
٤	د/ رشا أحمد عبد الجليل أحمد	مدرس	٢٠١٤/٩/٢٩	٢٠١٤/د	ج. المنصورة	فارماكولوجي
٥	م.م/ أسماء عزت ابراهيم محمد	مدرس مساعد	٢٠١٢/٥/٨	٢٠١٢/م	ج. المنصورة	فارماكولوجي
٦	م.م/ أيمن صالح إبراهيم العشري	مدرس مساعد	٢٠١٤/٣/٣١	٢٠١٤/م	ج. المنصورة	فارماكولوجي
٧	م.م/ سارة طه محمد محمد العزب	مدرس مساعد	٢٠١٤/٨/٢٧	٢٠١٤/م	ج. المنصورة	فارماكولوجي
٨	م/ ندي أحمد سعد حسام الدين	معيد	٢٠١٥/٢/٥	٢٠١٤/ب	ج. المنصورة	فارماكولوجي

٩ - الرقابة الصحية علي الأغذية

الرقابة الصحية علي الأغذية	مصدرها	الجامعة وتاريخها	تاريخ تخرجها	الوظيفة	الإسم	٤
الرقابة الصحية علي الألبان ومنتجاتها	ج. الزقازيق	١٩٩٠/د	٢٠١٦/٨/٨	أستاذ متفرغ	أ.د/ محمد الشربيني السيد علي	١
الرقابة الصحية علي الألبان ومنتجاتها	ج. الزقازيق	١٩٩٥/د	٢٠٠٥/١٠/٣١	أستاذ	أ.د/ عادل عبد الخالق سيد أحمد	٢
الرقابة الصحية علي الألبان ومنتجاتها	ج. الزقازيق	١٩٩٥/د	٢٠٠٦/٢/٢٧	أستاذ	أ.د/محمد محمد الجزار	٣
الرقابة الصحية علي اللحوم ومنتجاتها	ج. الزقازيق	١٩٩٧/د	٢٠٠٧/٨/٢٧	أستاذ	أ.د/ خالد إبراهيم أبو الفتاح	٤
الرقابة الصحية علي الألبان ومنتجاتها	ج. المنصورة	٢٠٠٤/د	٢٠١٤/٧/٢٨	أستاذ	أ.د/ مها عبده محمد العشماوي	٥
الرقابة الصحية علي اللحوم ومنتجاتها	ج. المنصورة	٢٠١٠/د	٢٠١٥/١١/٣٠	أستاذ مساعد	د/ سمير محمد عبد الغني عبد الله	٦
الرقابة الصحية علي اللحوم ومنتجاتها	ج. المنصورة	٢٠١٠/د	٢٠١٠/٦/٢٩	مدرس	د/ محمود أحمد محمود محمد	٧
الرقابة الصحية علي الألبان ومنتجاتها	ج. المنصورة	٢٠١٢/د	٢٠١٢/٦/٢٥	مدرس	د/ مروة إبراهيم المرسي محمد الطوخي	٨
الرقابة الصحية علي اللحوم ومنتجاتها	ج. المنصورة	٢٠١٥/د	٢٠١٥/١٠/٢٦	مدرس	د/ أميرة إبراهيم زكريا إبراهيم	٩
الرقابة الصحية علي الألبان ومنتجاتها	ج. المنصورة	٢٠١٦/د	٢٠١٦/٥/٣٠	مدرس	د / رضوى رضا أحمد شطا	١٠
الرقابة الصحية علي الألبان ومنتجاتها	ج. المنصورة	٢٠١٣/م	٢٠١٣/٥/٤	مدرس مساعد	م.م/ أميرة حسين الباز عبد الرازق	١١
الرقابة الصحية علي اللحوم ومنتجاتها	ج. المنصورة	٢٠١٤/م	٢٠١٤/١٠/٨	مدرس مساعد	م.م/ حنان أحمد زاهر أحمد حسن	١٢
الرقابة الصحية علي الألبان ومنتجاتها	ج. المنصورة	٢٠١٦/م	٢٠١٦/٤/٢٦	مدرس مساعد	م.م/ محمود عباس زكي العفيفي	١٣
العلوم الطبية و البيطرية	ج. المنصورة	٢٠١٣/ب	٢٠١٤/٣/١٠	معيد	م/ رنا فهمي صالح سيد أحمد سبله	١٤
العلوم الطبية و البيطرية	ج. المنصورة	٢٠١٤/ب	٢٠١٥/٢/٥	معيد	م/ناهد جمعة قاسم بدوي	١٥

١٠ - قسم أمراض الدواجن:

الدرجة	الإسم	الوظيفة	تاريخ شغلها	الشهادة الجامعية وتاريخها	مصدرها	التخصص الدقيق
١	أ.د/كامل إبراهيم محمود أبو العزم	أستاذ و رئيس قسم	٢٥/١١/٢٠٠٢	١٩٩١/د	ج. الإسكندرية	أمراض الطيور والأرانب
٢	أ.د/ سناء سلامة أحمد	أستاذ	٢٣/١٠/٢٠١٣	٢٠٠٢/د	ج. طنطا	أمراض الطيور والأرانب
٣	د/ عبد الفتاح حمدي عبد الفتاح	أستاذ مساعد	٢٧/١/٢٠١٦	٢٠١٠/د	ج. المنصورة	أمراض الطيور والأرانب
٤	د/ نجاح عرفات حسين إسماعيل	مدرس	٣٠/٤/٢٠١٢	٢٠١٢/د	ج. المنصورة	أمراض الدواجن
٥	م.م/ إيمان أحمد أحمد جادو	مدرس مساعد	٣٠/١١/٢٠١٤	٢٠١٤/م	ج. المنصورة	أمراض الدواجن
٦	م/ محمد علاء الدين	معيد	١٠/٣/٢٠١٤	٢٠١٣/ب	ج. المنصورة	أمراض الدواجن

١١ - قسم الباثولوجيا الإكلينيكية

الدرجة	الإسم	الوظيفة	تاريخ شغلها	الشهادة الجامعية وتاريخها	مصدرها	التخصص الدقيق
١	أ.د/محمد السيد البوشى	أستاذ	٢٦/٥/٢٠٠٨	١٩٩٨/د	ج. قناة السويس	الباثولوجيا الإكلينيكية
٢	د/ إنجي فكري محمد حسن ريشه	أستاذ مساعد وقائم بعمل رئيس قسم	٢٧/٤/٢٠١٥	٢٠١٠/د	ج. المنصورة	الباثولوجيا الإكلينيكية
٣	د/ فاطمة مصطفى عبد الحميد إبراهيم	أستاذ مساعد	٣١/٨/٢٠١٥	٢٠١٠/د	ج. المنصورة	الباثولوجيا الإكلينيكية
٤	د/حسام الشحات على جاد الله	مدرس	٢٨/٤/٢٠١٤	٢٠١٤/د	ج. المنصورة	الباثولوجيا الإكلينيكية
٥	م.م/ جهاد السعيد عبد الجليل أحمد الشبكي	مدرس مساعد	٢/٩/٢٠١٣	٢٠١٣/م	ج. المنصورة	الباثولوجيا الإكلينيكية
٦	م.م/ أحمد محمد السباعي علي حسن	مدرس مساعد	٦/٩/٢٠١٦	٢٠١٦/م	ج. المنصورة	الباثولوجيا الإكلينيكية

١٢- قسم التشريح

الرقم	الإسم	الوظيفة	تاريخ مغلما	الشهادة الجامعية وتاريخها	مصدرها	التخصص الدقيق
١	أ.د/صلاح المرسي المرسي فرج	أستاذ متفرغ	٢٠١٦/٢/٨	١٩٩٢/د	ج. الزقازيق	تشريح الحيوان
٢	أ.د/مصباح عبد الجواد السيد	أستاذ ورئيس قسم	٢٠٠٣/٤/٢٩	١٩٩١/د	ج. الزقازيق	تشريح الحيوان
٣	أ.د/جلال أحمد السيد يوسف	أستاذ ووكيل الكلية لشئون التعليم والطلاب	٢٠٠٣/٤/٢٩	١٩٩١/د	ج. الزقازيق	تشريح الحيوان
٤	أ.د/صفوت عباده محمد المرسي	أستاذ	٢٠١٢/٢/٢٦	٢٠٠٠/د	ج. الزقازيق	تشريح الحيوان والدواجن
٥	أ.د/محمود محمد بدران شعيب	أستاذ	٢٠١٤/١١/٢٥	٢٠٠٤/د	ج. الزقازيق	تشريح الحيوان والدواجن والأجنة
٦	د/هيثم عبد الله عبد الهادي الدوماني	مدرس	٢٠١١/٤/٢٧	٢٠١١/د	ج. المنصورة	تشريح و أجنة
٧	د / محمد إسماعيل السيد العشري	مدرس	٢٠١٠/١٠/٣٠	٢٠١١/د	ج. المنصورة	التشريح والأجنة
٨	د/ أحمد محمد عبد اللطيف عبد الكريم	مدرس	٢٠١٥/٧/٢٨	٢٠١٥/د	ج. المنصورة	تشريح و أجنة
٩	م.م / أسماء عوض الداعي محمد	مدرس مساعد	٢٠١٢/٣/٢١	٢٠١٢/م	ج. المنصورة	تشريح و أجنة
١٠	م/ سهر إبراهيم إبراهيم عريف	معيد	٢٠١٥/٢/٥	٢٠١٤/ب	ج. المنصورة	العلوم الطبية البيطرية
١١	م/ محمد مصطفى محمد منصور السيد	معيد	٢٠١٥/١٢/٢٩	٢٠١٤/ب	ج. المنصورة	العلوم الطبية البيطرية

١٣- قسم توليد والتناسل والتلقيح الإصطناعي

٤	الإسم	الوظيفة	تاريخ شغلها	الشهادة الجامعية وتاريخها	مصدرها	التخصص الدقيق
١	أ.د/سامي معوض محمد زعبل	أستاذ و رئيس قسم	٢٠٠٣/١٠/٢٧	١٩٩٣/د	ج. قناة السويس	توليد وتناسل وتلقيح اصطناعي
٢	أ.د/ عبد الرؤوف عثمان عبد الرؤوف	أستاذ	٢٠٠٩/٩/٣	١٩٩٨/د	ج. طنطا (كفر الشيخ)	توليد وتناسل وتلقيح اصطناعي
٣	أ.د/ عبد المنعم منتصر محمود	أستاذ	٢٠١٦/٥/٣٠	٢٠٠٥/د	ج. الزقازيق	توليد وتناسل وتلقيح اصطناعي
٤	د/ أحمد زكي محمود أحمد ببلولة	أستاذ مساعد	٢٠١٥/٨/٣١	٢٠١٠/د	ج. المنصورة	الولادة وأمراضها والتلقيح الإصطناعي
٥	د/ محمد أحمد أحمد المتولي	مدرس	٢٠١٢/١٠/٣١	٢٠١٢/د	ج. المنصورة	الولادة وأمراضها والتلقيح الإصطناعي
٦	د/ وائل السيد بدير إبراهيم	مدرس	٢٠١٢/١٢/٣٠	٢٠١٢/د	ج. المنصورة	الولادة وأمراضها والتلقيح الإصطناعي
٧	د/ حسام الشيخ علي جمال الدين	مدرس	٢٠١٣/١/٢٣	٢٠١٣/د	ج. المنصورة	الولادة وأمراضها والتلقيح الإصطناعي
٨	د/ منصور أبوالعنين منصور	مدرس	٢٠١٥/٥/٢٧	٢٠١٥/د	ج. المنصورة	الولادة وأمراضها والتلقيح الإصطناعي
٩	م.م/ محمد فوزي علي أبو العز	مدرس مساعد	٢٠١٤/١٠/٨	٢٠١٤/م	ج. المنصورة	الولادة
١٠	م/ شيماء إبراهيم عبده إبراهيم	معيد	٢٠١٥/٢/٥	٢٠١٤/ب	ج. المنصورة	الولادة

١٤- قسم البكتريا والفطريات والمناعة:

الرقم	الإسم	الوظيفة	تاريخ مغلما	الجامعة الجامعية وتاريخها	مصدرها	التخصص الدقيق
١	أ.د/جمال عبد الجابر محمد يونس	أستاذ و رئيس قسم	٢٠٠٣/٣/٣	١٩٩١/د	ج. القاهرة	البكتريا والفطريات والمناعة
٢	د/ محمد مصطفى أحمد أحمد الحديدي	أستاذ مساعد	٢٠١٥/٦/٢٩	٢٠١٠/د	ج. المنصورة	البكتريا والفطريات والمناعة
٣	د/ هبة محمد أحمد ريجان	مدرس	٢٠٠٩/١٢/٢٧	٢٠٠٩/د	ج. المنصورة	البكتريا والفطريات والمناعة
٤	د / أمل عبد الستار إبراهيم	مدرس	٢٠١٣/١/٢٣	٢٠١٢/د	ج. المنصورة	البكتريا والفطريات والمناعة
٥	د/ رشا محمد إبراهيم محمد	مدرس	٢٠١٤/٣/٢٣	٢٠١٤/د	ج. المنصورة	البكتريا والفطريات والمناعة
٦	م٠م/ أسماء محمد سادات	مدرس مساعد	٢٠١٥/٣/٤	٢٠١٥/م	ج. المنصورة	البكتريا والفطريات والمناعة
٧	م/ ريهام نشأت أحمد محبوب	معيد	٢٠٠٨/١١//٢٠	٢٠٠٨/ب	ج٠ المنصورة	البكتريا والفطريات والمناعة
٨	م/ وفاء محمد عبد القادر رجب	معيد	٢٠١٥/٢/٥	٢٠١٤/ب	ج٠ المنصورة	البكتريا والفطريات والمناعة

١٥- قسم الباثولوجيا

٤	الإسم	الوظيفة	تاريخ مغلما	الشهادة الجامعية وتاريخها	مصدرها	التخصص الدقيق
١	أ.د/أحمد فوزي علي الشايب	أستاذ	٢٠٠٥/١٠/٣١	١٩٩٥/د	ج. الزقازيق	الباثولوجيا
٢	أ.د/حسين سعد حسين عبد القادر	أستاذ	٢٠١٠/٩/٢٦	٢٠٠٠/د	ج. الزقازيق	الباثولوجيا
٣	د / ولاء فكري عبد الوهاب عوضين	أستاذ مساعد وقائم بعمل رئيس القسم	٢٠١٦/١/٢٧	٢٠١٠/د	ج. المنصورة	الباثولوجيا
٤	د/ أحمد السيد مصطفى النجار	مدرس	٢٠١٠/٤/٢٧	٢٠١٠/د	ج. المنصورة	الباثولوجيا
٥	د/ هبة الله أحمد السيد محجوب	مدرس	٢٠١١/٩/٢٨	٢٠١١/د	ج. المنصورة	الباثولوجيا
٦	د/ محمد فوزي محمد حامد	مدرس	٢٠١٢/١٢/٣٠	٢٠١٢/د	ج. المنصورة	الباثولوجيا
٧	م.م / إيمان عبد الوهاب أحمد إبراهيم	مدرس مساعد	٢٠١٣/٥/٤	٢٠١٣/م	ج. المنصورة	الباثولوجيا
٨	م.م / عمر سمير أحمد عبد الواحد أحمد	مدرس مساعد	٢٠١٦/٩/٢٨	ب / ٢٠١١	ج. المنصورة	الباثولوجيا

١٦- قسم الأمراض الباطنة والأمراض المعدية والأسماك

الرقم	الإسم	الوظيفة	تاريخ مغلما	الجامعة والتاريخ	مصدرها	التخصص الدقيق
١	أ.د/محمد أحمد علي يوسف	أستاذ متفرغ	٢٠١٥/٢/١٥	١٩٨٤/د	ج. الزقازيق	امراض باطنة
٢	أ.د/أحمد عبده علي الصوالحي	أستاذ	٢٠٠٣/٧/٢٦	١٩٩٣/د	ج. الزقازيق فرع بنها	امراض معدية
٣	أ.د/ فيولا حسن زكي	أستاذ ورئيس قسم	٢٠٠٥/٨/٢٩	١٩٩٥/د	ج. الإسكندرية	امراض الأسماك
٤	أ.د/ صبري أحمد الخضري	أستاذ	٢٠١٠/١٠/٣١	٢٠٠٠/د	ج. طنطا	امراض باطنة
٥	أ.د/ عماد السيد أحمد يونس	أستاذ	٢٠١١/٤/٢٧٢٦	٢٠٠١/د	ج. الزقازيق	امراض معدية
٦	أ.د/ وائل محمد أبو المكارم الديب	أستاذ	٢٠١٥/١٢/٢٨	٢٠٠٥/د	ج. الزقازيق	امراض باطنة
٧	د/ مصطفى محمد سعيد فودة	أستاذ مساعد	٢٠٠٩/١١/٢٢	٢٠٠٠/د	ج/الزقازيق	أمراض الأسماك
٨	د/ ماجد رزق شعبان الأشقر	أستاذ مساعد	٢٠١٣/١٢/٣٠	٢٠٠٨/د	ج. المنصورة	امراض باطنة
٩	د/ إيمان زهران عبد الحميد النجار	أستاذ مساعد	٢٠١٥/٤/٢٧	٢٠١٠/د	ج. المنصورة	أمراض الأسماك ورعايتها
١٠	د / نيفين كامل محمد عبد الخالق	أستاذ مساعد	٢٠١٦/٣/٣٠	٢٠١٠/د	ج. اكيوشو	أمراض الأسماك ورعايتها
١١	د/ محمد زكريا سيد أحمد	أستاذ مساعد	٢٠١٦/١٠/٣١	٢٠١١/د	ج. هاتوفر	امراض معدية
١٢	د/ حسام محمد محمد إبراهيم	مدرس	٢٠١٢/٦/٢٥	٢٠١٢/د	ج. المنصورة	أمراض باطنة
١٣	د/ سمر مجدى محمد عطوة	مدرس	٢٠١٤/٥/٣١	٢٠١٤/د	ج. المنصورة	أمراض معدية
١٤	د/ محمد عبدة محمد حسن	مدرس	٢٠١٦/٣/٣٠	٢٠١٦/د	ج. المنصورة	أمراض الباطنة
١٥	د /مدحت سمير ابراهيم متولي	مدرس	٢٠١٦/١/٢٧	٢٠١٥/د	ج. المنصورة	أمراض أسماك ورعايتها
١٦	م.م/ سامية عبد الرحمن محمد أحمد	مدرس مساعد	٢٠١٣/٤/٦	٢٠١٣/م	ج. المنصورة	أمراض أسماك ورعايتها
١٧	م.م/ الزهراء كمال الطنطاوي	مدرس مساعد	٢٠١٣/٩/٢٩	٢٠١٣/م	ج. المنصورة	أمراض معدية
١٨	م.م/ الشيماء محمد محمد فرج	مدرس مساعد	٢٠١٥/٤/٥	٢٠١٥/م	ج. المنصورة	أمراض باطنة
١٩	م.م/ مي عبد المنعم محمد علي	مدرس مساعد	٢٠١٦/٣/٦	٢٠١٢/ب	ج. المنصورة	أمراض الأسماك
٢٠	م.م / أحمد مجدي جمال جمال سليم	مدرس مساعد	٢٠١٦/١٠/٣	٢٠١٣/ب	ج. المنصورة	أمراض الأسماك

١٦- الجراحة والتخدير والأشعة:

التميز الدقيق	مصدرها	الشهادة الجامعية وتاريخها	تاريخ هجلا	الوظيفة	الإسم	٤
جراحة وتخدير وأشعة	ج. قناة السويس	١٩٩٥/د	٢٠٠٦/١١/٢٧	أستاذ و وكيل الكلية لشئون خدمة المجتمع	أ.د/ عادل التابعي إبراهيم زغول	١
جراحة وتخدير أشعة	ج. الزقازيق	١٩٩٧/د	٢٠٠٨/٣/٣١	أستاذ	أ.د/ جمال إبراهيم عبد الفتاح قروف	٢
جراحة وتخدير أشعة	ج. الزقازيق	٢٠٠٤/د	٢٠١٤/١١/٢٥	أستاذ ورئيس قسم	أ.د/ عصام مصباح محمد محمود	٣
الجراحة البيطرية	ج المنصورة	٢٠١٠/د	٢٠١٦/٣/٣٠	أستاذ مساعد	د/ عوض زعبل حسن رزق	٤
جراحة بيطرية	ج. المنصورة	٢٠١٢/د	٢٠١٢/٥/٢٨	مدرس	د / السيد أحمد عوض الشافعي	٥
جراحة بيطرية	ج. المنصورة	٢٠١٢/د	٢٠١٢/١١/٢٦	مدرس	د/ خالد صلاح أحمد محمود	٦
جراحة بيطرية	ج. المنصورة	٢٠١٥/د	٢٠١٥/١٢/٢٨	مدرس	د/ ألاء سامى السيد عبدالخالق	٧
جراحة بيطرية	ج. المنصورة	٢٠١٣ /م	٢٠١٣/٣/١٢	مدرس مساعد	م.م/ مروة السعيد محمد عباس موسي	٨
جراحة بيطرية	ج. المنصورة	٢٠١٢ /ب	٢٠١٢/١٢/١٠	معيدة	م / محمد جمال محمود سالم	٩

١٨- قسم الفسيولوجيا

الرقم	الإسم	الوظيفة	تاريخ مغالما	الشهادة الجامعية وتاريخها	مدرها	التخصص الدقيق
١	أ.د/فهم البهي السيد وحيش	أستاذ متفرغ	٢٠٠٧/١٢/١	١٩٧٩/د	ج. الزقازيق	فسيولوجيا الحيوان
٢	أ.د/نبيل أبو هيكل سيد أحمد	عميد الكلية	٢٠٠٠/٤/٢٤	١٩٩٠/د	ج. الزقازيق	فسيولوجيا الحيوان
٣	د/يوسف يحي عوض الصعيدي	أستاذ مساعد	٢٠١٣/٢/٢٦	٢٠٠٤/د	ج. المنصورة	فسيولوجيا الحيوان
٤	د/رشا محمد صالح إبراهيم	مدرس	٢٠١٤/٩/٢٩	٢٠١٤/د	ج. المنصورة	العلوم الطبية البيطرية
٥	د/بسمة حامد مرغنى عمر	مدرس	٢٠١٤/١١/٢٥	٢٠١٤/د	ج. المنصورة	الفسيولوجيا
٦	م.م/مني مصطفى الغريب صالح	مدرس مساعد	٢٠١١/١١/٢	٢٠١٥/م	ج. المنصورة	الفسيولوجيا
٧	م.م/ندي محمد علي محمد فودة	مدرس مساعد	٢٠١٦/٢/٢٥	٢٠١٦/م	ج. المنصورة	الفسيولوجيا

١٩- التغذية وأمراض سوء التغذية

رقم	الإسم	الوظيفة	تاريخ مغلما	الجامعة الجامعية وتاريخها	مصدرها	التخصص الدقيق
١	أ.د/عبد الهادي محمد أحمد عرمه	أستاذ متفرغ	٢٠١١/١٠/١٣	١٩٨٤/د	ج. الإسكندرية	تغذية الحيوان وأمراض سوء التغذية
٢	أ.د/ طارق إبراهيم محمد إبراهيم	أستاذ ورئيس قسم	٢٠٠٧/١٢/٢٤	١٩٩٧/د	ج. الرقازيق	تغذية الحيوان والدواجن والأسماك
٣	د/ عبير السعيد السيد يوسف	أستاذ مساعد	٢٠١٦/١/٢٧	٢٠١٠/د	ج. المنصورة	تغذية الحيوان والدواجن والأسماك
٤	د/ علاء عبد الهادي محمد عرمة	مدرس	٢٠١١/٣/٢٧	٢٠١١/د	ج. المنصورة	تغذية الأسماك وسوء التغذية
٥	د/ عمرو عبد الوهاب حسن	مدرس	٢٠١٣/٢/٢٦	٢٠١١/د	ج. المنصورة	تغذية الحيوان والدواجن والأسماك
٦	د / رانيا السيد محمود السيد	مدرس	٢٠١٥/٣/٣٠	٢٠١٥/د	ج. المنصورة	التغذية و أمراض سوء التغذية
٧	م.م/ شيماء محمد راضي سالم	مدرس مساعد	٢٠١٣/٦/٣٠	٢٠١٣/م	ج. المنصورة	التغذية و أمراض سوء التغذية
٨	م.م / مروة أحمد حسنين حسان	مدرس مساعد	٢٠١٦/٣/٦	٢٠١٦/ م	ج. المنصورة	التغذية و أمراض سوء التغذية
٩	م / سارة أحمد فهمي سيد	معيدة	٢٠١٢/٢/٥	٢٠١٤/ ب	ج. المنصورة	التغذية و أمراض سوء التغذية

أمين الكلية

ومديرو الإدارات ورؤساء الأقسام الإدارية بالكلية

أمين الكلية	السيد / حامد أحمد عثمان شهاب
مدير عام رعاية الطلاب	السيد / مصطفى عبد العظيم محمود
قسم الشؤون الادارية	السيد / حلمي محمد مصطفى محمد
مدير أمانة مجلس الكلية	السيدة / رجاء محمد البيلي
رئيس قسم العلاقات الثقافية	السيدة / نها ممدوح عبد الحافظ مصطفى
قسم الأحصاء	الآنسة / رشا عباس محمد السيد
قسم المشتريات	السيد / جمال أمين
رئيس قسم المخازن	السيد / إبراهيم عثمان إبراهيم
قسم الاستحقاقات	السيدة / زينب مصطفى محمد مصطفى
قسم شئون أعضاء هيئة التدريس	السيد / هشام محمد عبد الحليم صالح
مدير عام الوحدة الحسابية	السيد / سامي البياع
رئيس الخزينة	السيدة / رانيا محسن قطب
رئيس قسم الحسابات و الموازنة	السيدة / حنان عبد الحميد
المكتبة بالكلية	السيدة / سوزان زينهم محمد خليص
قسم الدراسات العليا	السيدة / رضوي صلاح مصطفى
وحدة التدريب و تكنولوجيا المعلومات	السيدة / شيرين سمير خليل

أسماء وتخصصات السادة العاملين بشئون الطلاب

رئيس قسم شئون الطلاب	السيدة / سلوى محمد المتولي
مسئول الفرقة الأولى	السيدة / سهام محمد حمام
مسئول الرابعة	السيد / محمد حسنين أحمد حسونة
مسئول الفرقة الثالثة	السيد / أحمد إبراهيم خليل
مسئول الفرقة الأولى	السيدة / إيمان عبد اللطيف
مسئول الفرقة الثانية	السيدة / سلوى أحمد علي
مسئول الفرقة الخامسة	السيدة / عزيزة فرج فرحات
مسئول التجنيد	السيد / بهجت سمير رجب

أسماء وتخصصات السادة العاملين برعاية الطلاب

مدير عام رعاية الطلاب	السيد / مصطفى عبد العظيم محمود
أخصائي رياضي ثان	السيد / باسم محمد طاهر المغازي
أخصائي إجتماعي ثان	السيد / محمد إبراهيم عقل
أخصائية إجتماعية ثان	الآنسة / منال محمود محمد إبراهيم
أخصائي إجتماعي ثالث	السيد / محمد معتز محمد إبراهيم
أخصائي رياضي ثالث	السيد / محمد رزق شعبان الأشقر

أسماء وتخصصات السادة العاملين بشئون الخريجين الطلاب

رئيس قسم شئون الخريجين	السيدة / سوسن حسن محمد خليل
استخراج الشهادات و الأعمال الإدارية	السيد / طارق جمعة قابيل
استخراج الشهادات و الأعمال الإدارية	السيدة / تحية عبد الفتاح محمد
استخراج الشهادات و الأعمال الإدارية	السيدة / عزة إبراهيم موسى

المواد التي يدرسها الطلاب موزعة علي سنوات الدراسة
حسب آخر تعديل باللائحة الداخلية للكلية ٢٠٠٨ / ٢٠٠٩

الفرقة الاولى
الفصل الدراسي الاول

عدد الساعات			المادة
طوال الفصل الدراسي الاول	نظري أسبوعيا	عملي أسبوعيا	
٧٥	٢	٣	١ . التشريح والاجنة (عام)
٩٠	٣	٣	٢ . الهستولوجيا (عام)
٣٠	٢	-	٣ . لغة أنجليزية ومصطلحات
٦٠	٢	٢	٤ . الفسيولوجيا (عام)
٦٠	٢	٢	٥ . الكيمياء الحيوية وكيمياء التغذية (عام)
٦٠	٢	٢	٦ . الوراثة والهندسة الوراثية
٣٧٥	١٣	١٢	المجموع

الفصل الدراسي الثاني

عدد الساعات			المادة
طوال الفصل الدراسي الثاني	نظري أسبوعيا	عملي أسبوعيا	
٧٥	٢	٣	١ . التشريح والاجنحة (خاص)
٩٠	٣	٣	٢ . الهستولوجيا (خاص)
٦٠	٢	٢	٣ . الفسيولوجيا (عام)
٦٠	٢	٢	٤ . الكيمياء الحيوية وكيمياء التغذية (عام)
٣٠	٢	-	٥ . احصاء حيوي
٦٠	٢	٢	٦ . الوراثة والهندسة الوراثية
٣٧٥	١٣	١٢	المجموع

يشترط حصول الطالب على الدرجة الجامعية أن يجتاز الرخصة الدولية لقيادة الحاسب (ICDL) أو ما يعادله من الشهادات وإعتبارها متطلب جامعي للتخرج

الامتحانات التحريرية والشفوية والعملية لكل مادة الفرقة الاولى الفصل الدراسي الاول

عدد ساعات الإمتحان التحريري	الدرجة	الامتحان	المادة
٢	٥٠	تحريري / عملي / شفوي	١ . التشريح والاجنحة (عام)
٢	٥٠	تحريري / عملي / شفوي	٢ . الهستولوجيا (عام)
٢	٥٠	تحريري فقط	٣ . لغة أنجليزية ومصطلحات
٢	٥٠	تحريري / عملي / شفوي	٤ . الفسيولوجيا (عام)
٢	٥٠	تحريري / عملي / شفوي	٥ . الكيمياء الحيوية وكيمياء التغذية (عام)
٢	٥٠	تحريري / عملي / شفوي	٦ . الوراثة والهندسة الوراثية

الفصل الدراسي الثاني

عدد ساعات الإمتحان التحريري	الدرجة	الإمتحان	المادة
٢	٥٠	تحريري / عملي / شفوي	١ . التشريح والاجنحة (خاص)
٢	٥٠	تحريري / عملي / شفوي	٢ . الهستولوجيا (خاص)
٢	٥٠	تحريري / عملي / شفوي	٣ . الفسيولوجيا (عام)
٢	٥٠	تحريري / عملي / شفوي	٤ . كيمياء الحيوية وكيمياء التغذية (عام)
٢	٥٠	تحريري فقط	٥ . احصاء حيوي
٢	٥٠	تحريري / عملي / شفوي	٧ . الوراثة والهندسة الوراثية

المواد التي يدرسها الطلاب موزعة علي سنوات الدراسة
حسب أخر تعديل باللائحة الداخلية للكلية ٢٠٠٦ / ٢٠٠٧
الفرقة الثانية
الفصل الدراسي الأول

عدد الساعات			المادة
عملي أسبوعيا	نظري أسبوعيا	طوال الفصل الدراسي الأول	
٣	٣	٩٠	١ . التشريح (تطبيقي ومقارن) (عام)
٢	٢	٦٠	٢ . الفسيولوجيا (خاص)
٢	٢	٦٠	٣ . كيمياء حيوي وكيمياء التغذية (خاص)
٢	٣	٧٥	٤ . إنتاج حيواني (عام)
٢	٣	٧٥	٥ . سلوكيات الحيوان والدواجن ورعايتها (عام)
١١	١٣	٣٦٠	المجموع

الفصل الدراسي الثاني

عدد الساعات			المادة
عملي أسبوعيا	نظري أسبوعيا	طوال الفصل الدراسي الثاني	
٣	٣	٩٠	١ . التشريح (تطبيقي ومقارن) (خاص)
٢	٢	٦٠	٢ . الفسيولوجيا (خاص)
٢	٢	٦٠	٣ . كيمياء حيوي وكيمياء التغذية (خاص)
٢	٣	٧٥	٤ . إنتاج حيواني (خاص)
٢	٣	٧٥	٥ . سلوكيات الحيوان والدواجن ورعايتها (خاص)
-	٢	٣٠	٦ . حقوق الإنسان
١١	١٥	٣٩٠	المجموع

الامتحانات التحريرية والشفوية والعملية لكل مادة (الفرقة الثانية)

الفصل الدراسي الاول

عدد ساعات الإمتحان التحريري	الدرجة	الامتحان	المادة
٢	٥٠	تحريري / عملي / شفوي	١. التشريح (تطبيقي ومقارن) (عام)
٢	٥٠	تحريري / عملي / شفوي	٢. الفسيولوجيا (خاص)
٢	٥٠	تحريري / عملي / شفوي	٣. كيمياء حيوي وكيمياء التغذية (خاص)
٢	٥٠	تحريري / عملي / شفوي	٤. إنتاج حيواني (عام)
٢	٥٠	تحريري / عملي / شفوي	٥. سلوكيات الحيوان والدواجن ورعايتها (عام)

الفصل الدراسي الثاني

عدد ساعات الإمتحان التحريري	الدرجة	الإمتحان	المادة
٢	٥٠	تحريري / عملي / شفوي	١. التشريح (تطبيقي ومقارن) (خاص)
٢	٥٠	تحريري / عملي / شفوي	٢. الفسيولوجيا (خاص)
٢	٥٠	تحريري / عملي / شفوي	٣. كيمياء حيوي وكيمياء التغذية (خاص)
٢	٥٠	تحريري / عملي / شفوي	٤. إنتاج حيواني (خاص)
٢	٥٠	تحريري / عملي / شفوي	٥. سلوكيات الحيوان والدواجن ورعايتها (خاص)
٢	٥٠	تحريري فقط	٦. حقوق الإنسان

المواد التي يدرسها الطلاب موزعة علي سنوات الدراسة
حسب آخر تعديل باللائحة الداخلية للكلية ٢٠٠٤
الفرقة الثالثة(الفصل الدراسي الأول)

محدد المناهج			المادة
عملي أسبوعياً	نظري أسبوعياً	طوال الفصل الدراسي الأول	
٣	٢	٧٥	١. باثولوجيا عام (جزء أول)
٣	٢	٧٥	٢. بكتريولوجيا وأمينولوجيا و ميكولوجيا (عام)
٢	١	٤٥	٣. فيرولوجيا (عام)
٣	٣	٩٠	٤. طفيليات (عام)
٢	٣	٧٥	٥. الأدوية البيطرية (عام)
٢	٣	٧٥	٦. التغذية وأمراض سوء التغذية (عام)
١٥	١٤	٤٣٥	المجموع

الفصل الدراسي الثاني

محدد المناهج			المادة
عملي أسبوعياً	نظري أسبوعياً	طوال الفصل الدراسي الثاني	
٣	٢	٧٥	١. باثولوجيا عام (جزء ثاني)
٣	٢	٧٥	٢. بكتريولوجيا وأمينولوجيا و ميكولوجيا (خاص)
٢	١	٤٥	٣. فيرولوجيا (خاص)
٣	٣	٩٠	٤. طفيليات (خاص)
٢	٣	٧٥	٥. الأدوية البيطرية (خاص)
٢	٣	٧٥	٦. التغذية وأمراض سوء التغذية (خاص)
-	٤	٦٠	٧. اقتصاد وإدارة مزارع
١٥	١٨	٤٩٥	المجموع

الامتحانات التحريرية والشفوية والعملية لكل مادة (الفرقة الثالثة)
الفصل الدراسي الاول

عدد ساعات الإمتحان التحريري	الدرجة	الامتحان	المادة
٢	٥٠	تحريري / عملي / شفوي	١. باثولوجيا عام (جزء أول)
٢	٥٠	تحريري / عملي / شفوي	٢. بكتريولوجيا وأمينولوجيا و ميكولوجيا (عام)
٢	٥٠	تحريري / عملي / شفوي	٣. فيرولوجيا (عام)
٢	٥٠	تحريري / عملي / شفوي	٤. طفيليات (عام)
٢	٥٠	تحريري / عملي / شفوي	٥. الأدوية البيطرية (عام)
٢	٥٠	تحريري / عملي / شفوي	٦. التغذية وأمراض سوء التغذية (عام)

الفصل الدراسي الثاني

عدد ساعات الإمتحان التحريري	الدرجة	الإمتحان	المادة
٢	٥٠	تحريري / عملي / شفوي	١. باثولوجيا عام (جزء ثاني)
٢	٥٠	تحريري / عملي / شفوي	٢. بكتريولوجيا وأمينولوجيا و ميكولوجيا (خاص)
٢	٥٠	تحريري / عملي / شفوي	٣. فيرولوجيا (خاص)
٢	٥٠	تحريري / عملي / شفوي	٤. طفيليات (خاص)
٢	٥٠	تحريري / عملي / شفوي	٥. الأدوية البيطرية (خاص)
٢	٥٠	تحريري / عملي / شفوي	٦. التغذية وأمراض سوء التغذية (خاص)
٢	١٠٠	تحريري فقط	٧. اقتصاد وإدارة مزارع

**المواد التي يدرسها الطلاب موزعة علي سنوات الدراسة
حسب آخر تعديل باللائحة الداخلية للكلية ٢٠٠٤
الفرقة الرابعة (الفصل الدراسي الأول)**

عدد الساعات			المادة
عملي أسبوعيا	نظري أسبوعيا	طوال الفصل الدراسي الأول	
٢	٢	٦٠	١. باثولوجيا (تشرح مرضى) (جزء أول)
٢	١	٤٥	٢. باثولوجيا إكلينيكية (جزء أول)
٢	٢	٦٠	٣. أمراض باطنية (عام) (جزء أول)
٢	٢	٦٠	٤. جراحة عامة وتخدير (جزء أول)
٢	١	٤٥	٥. أمراض الأسماك ورعايتها (جزء أول)
٢	٢	٦٠	٦. ولادة (تناسليات) (جزء أول)
٢	٢	٦٠	٧. طب شرعي وسموم وإجراءات بيطرية (جزء أول)
٢	٣	٧٥	٨. الرقابة الصحية على الألبان ومنتجاتها (جزء أول)
١٦	١٥	٤٦٥	المجموع

الفصل الدراسي الثاني

عدد الساعات			المادة
عملي أسبوعيا	نظري أسبوعيا	طوال الفصل الدراسي الثاني	
٢	٢	٦٠	١. باثولوجيا (تشرح مرضى) (جزء ثاني)
٢	١	٤٥	٢. باثولوجيا إكلينيكية (جزء ثاني)
٢	٢	٦٠	٣. أمراض باطنية (عام) (جزء ثاني)
٢	٢	٦٠	٤. جراحة عامة وتخدير جزء ثاني
٢	١	٤٥	٥. أمراض الأسماك ورعايتها (جزء ثاني)
٢	٢	٦٠	٦. ولادة (تناسليات) (جزء ثاني)
٢	٢	٦٠	٧. طب شرعي وسموم وإجراءات بيطرية (جزء ثاني)
٢	٣	٧٥	٨. الرقابة الصحية على الألبان ومنتجاتها (جزء ثاني)
١٦	١٥	٤٦٥	المجموع

الامتحانات التحريرية والشفوية والعملية لكل مادة (الفرقة الرابعة)
الفصل الدراسي الاول

عدد ساعات الإمتحان التحريري	الدرجة	الامتحان	المادة
٢	٥٠	تحريري /عملى /شفوى	١. باثولوجيا (تشرح مرضى) (جزء أول)
٢	٥٠	تحريري /عملى /شفوى	٢. باثولوجيا إكلينيكية (جزء أول)
٢	٥٠	تحريري فقط	٣. أمراض باطنية (عام) (جزء أول)
٢	٥٠	تحريري /عملى /شفوى	٤. جراحة عامة وتخدير (جزء أول)
٢	٥٠	تحريري /عملى /شفوى	٥. أمراض الأسماك ورعايتها (جزء أول)
٢	٥٠	تحريري /عملى /شفوى	٦. ولادة (تناسليات) (جزء أول)
٢	٥٠	تحريري /عملى /شفوى	٧. طب شرعي وسموم وإجراءات بيطرية (جزء أول)
٢	٥٠	تحريري /عملى /شفوى	٨. الرقابة الصحية على الألبان ومنتجاتها (جزء أول)

الفصل الدراسي الثاني

عدد ساعات الإمتحان التحريري	الدرجة	الإمتحان	المادة
٢	٥٠	تحريري /عملى /شفوى	١. باثولوجيا (تشرح مرضى) (جزء ثاني)
٢	٥٠	تحريري /عملى /شفوى	٢. باثولوجيا إكلينيكية (جزء ثاني)
٢	٥٠	تحريري /عملى /شفوى	٣. أمراض باطنية (عام) (جزء ثاني)
٢	٥٠	تحريري /عملى /شفوى	٤. جراحة عامة وتخدير (جزء ثاني) ٩
٢	٥٠	تحريري /عملى /شفوى	٥. أمراض الأسماك ورعايتها (جزء ثاني)
٢	٥٠	تحريري /عملى /شفوى	٦. ولادة (تناسليات) (جزء ثاني)
٢	٥٠	تحريري /عملى /شفوى	٧. طب شرعي وسموم وإجراءات بيطرية (جزء ثاني)
٢	٥٠	تحريري /عملى /شفوى	٨. الرقابة الصحية على الألبان ومنتجاتها (جزء ثاني)

المواد التي يدرسها الطلاب موزعة علي سنوات الدراسة
حسب آخر تعديل باللائحة الداخلية للكلية ٢٠٠٤
الفرقة الخامسة (الفصل الدراسي الأول)

عدد الساعات			المادة
عملي أسبوعيا	نظري أسبوعيا	طوال الفصل الدراسي الأول	
٢	٢	٦٠	١. أمراض باطنية (خاص) (جزء أول)
٢	٢	٦٠	٢. جراحة (خاصة وأشعة) (جزء أول)
٢	٢	٦٠	٣. التوليد والتلقيح الاصطناعي (جزء أول)
٣	٢	٧٥	٤. أمراض معدية (جزء أول)
٣	٢	٧٥	٥. أمراض الطيور والأرانب (جزء أول)
٢	٣	٧٥	٦. الرقابة الصحية على اللحوم ومنتجاتها (جزء أول)
٢	٣	٧٥	٧. صحة الحيوان والدواجن والبيئة (جزء أول)
١	٢	٤٥	٨. الأمراض المشتركة (جزء أول)

الفصل الدراسي الثاني

عدد الساعات			المادة
عملي أسبوعيا	نظري أسبوعيا	طوال الفصل الدراسي الأول	
٢	٢	٦٠	١. أمراض باطنية (خاص) (جزء ثاني)
٢	٢	٦٠	٢. جراحة (خاصة وأشعة) (جزء ثاني)
٢	٢	٦٠	٣. التوليد والتلقيح الاصطناعي (جزء ثاني)
٣	٢	٧٥	٤. أمراض معدية (جزء ثاني)
٣	٢	٧٥	٥. أمراض الطيور والأرانب (جزء ثاني)
٢	٣	٧٥	٦. الرقابة الصحية على اللحوم ومنتجاتها (جزء ثاني)
٢	٣	٧٥	٧. صحة الحيوان والدواجن والبيئة (جزء ثاني)
١	٢	٤٥	٨. الأمراض المشتركة (جزء ثاني)
١٧	١٨	٥٢٥	المجموع

**الامتحانات التحريرية والشفوية والعملية لكل مادة (الفرقة الخامسة)
الفصل الدراسي الاول**

عدد ساعات الإمتحان التحريري	الدرجة	الامتحان	المادة
٢	٥٠	تحريري /عملى /شفوى	١ . أمراض باطنية (خاص) (جزء أول)
٢	٥٠	تحريري /عملى /شفوى	٢ . جراحة (خاصة وأشعة)(جزء أول)
٢	٥٠	تحريري /عملى /شفوى	٣ . التوليد والتلقيح الاصطناعي(جزء أول)
٢	٥٠	تحريري /عملى /شفوى	٤ . أمراض معدية (جزء أول)
٢	٥٠	تحريري /عملى /شفوى	٥ . أمراض الطيور والأرانب (جزء أول)
٢	٥٠	تحريري /عملى /شفوى	٦ . الرقابة الصحية على اللحوم ومنتجاتها (جزء أول)
٢	٥٠	تحريري /عملى /شفوى	٧ . صحة الحيوان والدواجن والبيئة (جزء أول)
٢	٥٠	تحريري /عملى /شفوى	٨ . الأمراض المشتركة (جزء أول)

الفصل الدراسي الثانى

عدد ساعات الإمتحان التحريري	الدرجة	الإمتحان	المادة
٢	٥٠	تحريري /عملى /شفوى	١ . أمراض باطنية (خاص) (جزء ثانى)
٢	٥٠	تحريري /عملى /شفوى	٢ . جراحة (خاصة وأشعة)(جزء ثانى)
٢	٥٠	تحريري /عملى /شفوى	٣ . التوليد والتلقيح الاصطناعي(جزء ثانى)
٢	٥٠	تحريري /عملى /شفوى	٤ . أمراض معدية (جزء ثانى)
٢	٥٠	تحريري /عملى /شفوى	٥ . أمراض الطيور والأرانب (جزء ثانى)
٢	٥٠	تحريري /عملى /شفوى	٦ . الرقابة الصحية على اللحوم ومنتجاتها (جزء ثانى)
٢	٥٠	تحريري /عملى /شفوى	٧ . صحة الحيوان والدواجن والبيئة (جزء ثانى)
٢	٥٠	تحريري /عملى /شفوى	٨ . الأمراض المشتركة (جزء ثانى)

برنامج صحة و سلامة الغذاء نظام الساعات المعتمدة

٢٠١٦/٢٠١٥

BVSc (Honour) FSH

تمنح جامعة المنصورة بناءا علي طلب مجلس كلية الطب البيطري درجة البكلوريوس في العلوم الطبية البيطرية (تميز صحة و سلامة الغذاء) بنظام الساعات المعتمدة و هو أول برنامج متميز علي مستوي كليات الطب البيطري بمصر و الدول العربية .

الرؤية :

تسعى كلية الطب البيطري – جامعة المنصورة الي التميز في مجال العلوم الطبية و البيطرية محليا و عالميا و الارتقاء بالعملية التعليمية و بمستوي البحث العلمي و تطويره ليشمل كافة المجالات و خصوصا في مجال صحة و سلام الأغذية ذات الأصل الحيواني و حماية الإنسان من الأمراض و المتبقيات الأضرار التي تنتقل اليه من الحيوان و منتجاته و المخلفات الحيوانية مع تقديم الحلول المناسبة لها و التي تسهم في تنمية الثروة الحيوانية .

الرسالة :

إعداد كوادر بيطرية متميزة و رواد أكفاء في مجال صحة و سلامة الغذاء و البحث العلمي قادر علي نقل المعارف و توظيف التقنية و خدمة و تطوير المجتمع المحلي .

اهداف البرنامج :

يهدف برنامج صحة و سلامة الغذاء الي إعداد و تدريب الكوادر و المهنيين المتخصصين لتطبيق المهارات و المعارف لحماية المستهلك و الصحة العامة من خلال التأكيد من سلامة الأغذية و تعزيز سلسلة إنتاج الأغذية و ذلك للحد من تعرض الإنسان للمخاطر الكيميائية و البيولوجية الناشئة عن إستهلاك الغذاء . كما يهدف البرنامج أيضا الي دراسة كافة الإجراءات الأسترشادية لوقاية المستهلكين من الأمراض التي تنتقل عن طريق الغذاء و التحقق من سلامة و صلاحية الأغذية المعروضة لتأمين إمداد غذائي سليم معروض بأمانة لحماية المستهلكين ، و المحافظة علي المواد الغذائية و حمايتها من الفساد و الحد من الملوثات بمختلف أنواعها و تكثيف البرامج الأرشادية للعاملين في المنشآت الخاصة بالأغذية لتنفيذ شروط و ضوابط التحضير و التصنيع الجيد لتعزيز سلامة الغذاء .

السمات المميزة للبرنامج :

- ١- تنمية المعارف و المفاهيم و المبادئ في ميكروبيولوجيا الأغذية و الكيمياء الغذائية ، تكنولوجيا الأغذية ، تحليل الأغذية ، سلامة الأغذية ، و التغذية البشرية .
- ٢- أكتساب المهارات المطلوبة لتحديد و تعريف وحل المشاكل الروتينية في مجال علوم الغذاء ، القدرة علي تخطيط و تنظيم العمل و التفاعل بشكل فعال .
- ٣- تنمية المهارات العامة لحل المشاكل العلمية في مجال علوم الغذاء و التغذية و المجالات ذات الصلة في السياق الاجتماعي و الاقتصادي و الثقافي
- ٤- تحليل و تقييم جوانب السلامة في المواد الخام و المنتجات الغذائية بأكملها .
- ٥- أكتساب مهارات تنفيذ و إدارة نظم الرقابة علي سلامة الأغذية و التدابير في العمليات التكنولوجية .

شروط القبول بالبرنامج :

اولا بالنسبة للطلاب المصريين :

يتم قبول الطلاب المصريين المستجدين المقبولين بكلية طب البيطري المنصورة و كذا المحواين إليها من كليات البيطري بالجامعات المصرية عن طريق مكتب التنسيق المركزي بالوزارة .

يجوز التحويل من البرنامج العادي خلال السنة الدراسية الأولى الي برنامج صحة و سلامة الغذاء للطلاب المقيدين بكلية طب البيطري المنصورة إذا كان التحويل أثناء العام كما يمكن للطلاب الحاصل علي تقدير مقبول علي الأقل في حالة قضاء عام دراسي في البرنامج العادي التحويل للبرنامج (صحة و سلامة الغذاء) .

ثانيا: الطلاب الوافدين :

يتم قبول الطلاب الوافدين عن طريق مكتب الوافدين بجامعة المنصورة طبقا للقواعد و الشروط المنصوص عليه .

نظام الدراسة : مدة الدراسة بالبرنامج خمس سنوات وفق نظام الساعات المعتمدة ينقسم كل فصل دراسي الي فصلين دراسيين و مدة كل فصل خمسة عشر أسبوعا ، كما يجوز طرح بعض المقررات في فصل دراسي صيفي مدته ٦-٨ أسابيع

مميزات الدراسة في البرنامج :

- أعداد الطلاب صغيرة في قاعات المحاضرات و المعامل مما يساعد الأستيعاب
- منح الطلاب المتفوقين من كل مستوي دراسي منحة تفوق بخصم ٥٠% من المصروفات .
- يقوم البرنامج بأختيار عضو هيئة تدريس لكل مجموعة من الطلاب للعمل كمرشد أكاديمي لهم يساعدهم في أختيار المواد التي يرغبون في تدريسها في كل فصل دراسي .
- إتفاقية تبادل طلابي بين طلاب البرنامج وجامعة هانوفر الألمانية
- يتم تعيين المعيدين من خريجي البرنامج طبقا للمادة (١٣٣) من القانون رقم ٤٩ لسنة ١٩٧٢ بشأن تنظيم الجامعات .

الدرجات العلمية التي

تمنحها الكلية

١. البكالوريوس :

- بكالوريوس العلوم الطبية البيطرية ومدة الدراسة ٥ سنوات يتخللها ستة أشهر للتدريبات العملية
- بكالوريوس العلوم الطبية البيطرية تميز صحة وسلامة الغذاء

٢. الدبلوم

وتشمل الدبلومات التالية :-

- ١- دبلوم الإرشاد الطبي
 - ٢- دبلوم حيوانات التجارب
 - ٣- دبلوم الحيوانات والطيور البرية
 - ٤- دبلوم التلقيح الاصطناعي
 - ٥- دبلوم أمراض الأسماك
 - ٦- دبلوم الصحة العامة البيطرية
 - ٧- دبلوم التناسليات
 - ٨- دبلوم الطيور والأرانب
 - ٩- دبلوم الباثولوجيا الاكينيكية
 - ١٠- دبلوم مراقبة الأغذية
 - ١١- دبلوم رعاية الحيوان
 - ١٢- دبلوم الحيوانات المنزلية
 - ١٣- دبلوم أمراض حيوانات المزرعة
 - ١٤- دبلوم الأدوية والمستحضرات الطبية
 - ١٥- دبلوم الجراحة البيطرية
 - ١٦- دبلوم المخلفات الحيوانية
 - ١٧- دبلوم تلوث البيئة
 - ١٨- دبلوم الطفيليات التطبيقية
 - ١٩- دبلوم ميكروبيولوجيا الحيوان
 - ٢٠- دبلوم الطب الشرعي والسموم البيطرية
- يشترط في قيد الطالب لنيل أي من الدبلومات الدراسات العليا المشار إليها
- أ. أن يكون حاصلًا على درجة البكالوريوس في العلوم البيطرية من إحدى الجامعات المصرية أو على درجة معادلة لها من معهد علمي آخر معترف به من الجامعة
- ب. أن يكون منتظمًا في الدراسة طبقًا للجدول الدراسي التي تعدها الكلية
- ت. تقدم طلبات القيد للحصول على أحد الدبلومات خلال شهر سبتمبر من كل عام
- مدة الدراسة لنيل أي من دبلومات الدراسات العليا سنة كاملة ولا يجوز أن يبقى الطالب مقيدًا بالدبلومات أكثر من سنتين

وتشمل التخصصات لتالية :-

- ١- ماجستير التشريح والأجنة
- ٢- ماجستير الهندسة الوراثية
- ٣- ماجستير الفسيولوجيا
- ٤- ماجستير الكيمياء الحيوية وكيمياء التغذية
- ٥- ماجستير الرعاية وتنمية الثروة الحيوانية
- ٦- ماجستير تغذية الحيوان والدواجن والأسماك
- ٧- ماجستير الباثولوجيا والباثولوجيا الأكلينيكية
- ٨- ماجستير البكتريولوجيا والأمينولوجيا والميكولوجيا والفيروسولوجيا
- ٩- ماجستير الطفيليات
- ١٠- ماجستير الفارماكولوجيا
- ١١- ماجستير الرقابة الصحية على الألبان ومنتجاتها
- ١٢- ماجستير الرقابة الصحية على اللحوم ومنتجاتها والمخلفات الحيوانية
- ١٣- ماجستير الأمراض الباطنة
- ١٤- ماجستير الأمراض المعدية
- ١٥- ماجستير الطب الشرعي
- ١٦- ماجستير الولادة وأمراضها والتلقيح الاصطناعي
- ١٧- ماجستير الجراحة البيطرية
- ١٨- ماجستير أمراض الدواجن والأرانب
- ١٩- ماجستير الصحة والأمراض المشتركة
- ٢٠- ماجستير الأمراض المشتركة
- ٢١- ماجستير الرعاية وتنمية الثروة الحيوانية
- ٢٢- ماجستير الإنتاج الحيواني
- ٢٣- ماجستير الأحصاء
- ٢٤- ماجستير الاقتصاد وإدارة مزارع
- ٢٥- ماجستير الإرشاد البيطري

ويشترط في قيد الطالب لدرجة الماجستير في العلوم الطبية :

أ- أن يكون حاصلا على درجة البكالوريوس في العلوم الطبية من إحدى الجامعات المصرية أو حاصلا على درجة معادلة لها من معهد علمي آخر معترف به من الجامعة وذلك بتقدير عام جيد وتقدير جيد جدا في مادة التخصص .

ب- أن يكون حاصلا على دبلوم الدراسة العليا في أحد فروع التخصص بتقدير عام جيد وتقدير جيد جدا في مادة التخصص على الأقل على أن تكون من مواد الدبلوم التي سبق أن درسها الطالب والتي لا تقل ساعاتها الدراسية عن ٣ ساعات نظرية وعملية أسبوعيا وأن يكون قد مضى على حصوله على درجة البكالوريوس سنة ميلادية على الأقل .

مدة القيد للحصول على الماجستير :

سنتان ميلاديتان على الأقل من تاريخ موافقة مجلس الكلية على التسجيل فيها للدراسة التمهيدية وسنة لإجراء البحث لإعداد الرسالة ، ولا يجوز أن يبقى الطالب مقيدا لهذه الدرجة أكثر من ٤ سنوات ولمجلس الكلية مد المدة لفترة أخرى لا تتجاوز عامين آخرين وذلك بناء على طلب المشرف وموافقة مجلس القسم ولجنة الدراسات بحيث لا تتجاوز مدة الدراسة ٦ سنوات.

٤٠ الدكتوراة في العلوم الطبية :

ويشترط في القيد بدرجة الدكتوراة أن يكون الطالب حاصلًا على درجة الماجستير في العلوم الطبية البيطرية في مادة التخصص التي يرغب القيد فيها .

مدة القيد للحصول على الدكتوراة :

ثلاث سنوات ميلادية على الأقل من تاريخ موافقة مجلس الكلية ، ولا يجوز أن يبقى الطالب مقيدا لهذه الدرجة أكثر من ٥ سنوات إلا إذا رأى مجلس الكلية خلاف ذلك ، بحيث لا تتجاوز مدة الدراسة الكلية ٨ سنوات .

خطة دعم الطلاب بكلية الطب البيطرى جامعة المنصورة

خطة دعم الطلاب بكلية الطب البيطرى - جامعة المنصورة:

تسعى إدارة كلية الطب البيطرى - جامعة المنصورة إلى تيسير العملية التعليمية ودعمها في مختلف القطاعات للارتقاء بمستوى خريجي الكلية، وتوفير كل سبل النجاح وتحسين مستوى الأداء بشكل يتماشى مع متطلبات الجودة، ووفقاً لطبيعة العمل بالكلية وفي ضوء القانون الأعلى للجامعات واللائحة الداخلية للكلية فقد تم وضع خطة للدعم الطلابى على كافة القطاعات وتشمل:

أولاً : دعم الطلاب المتفوقين دراسياً :

- الدعم المادي.

- الدعم المعنوي.

- الدعم النفسى .

ثانياً : دعم الطلاب المتفوقين رياضياً والمتفوقين فى أنشطة الكلية.

ثالثاً : دعم الطلاب الغير قادرين مادياً.

ويشمل دعم ملابس وأدوات الكلية - دعم المصروفات - دعم مادي للانتقالات والاشتراكات بوسائل المواصلات ويتم من خلال التقدم بالأوراق المطلوبة للحصول على الدعم من شئون الطلاب بالكلية لانتهاء اجراءات الاشتراكات - اعطاء ورق أبحاث للطلاب من مكتب رعاية الشباب بالكلية للمدينة الجامعية للاستفادة من خدماتها.

رابعاً : دعم الطلاب المتعثرين دراسياً

خامساً : الدعم الطبى للطلاب

داخل الكلية وخارجها

سادساً : الدعم الغذائى

ويقدم داخل الجامعة

ويتم تقديم كافة أنواع الدعم بإشراف من وكيل الكلية لشؤون التعليم والطلاب بالإضافة إلى لجنة من شؤون التعليم والطلاب بالكلية، وتتم كافة الإجراءات في سهولة ويسر وبدون تعقيدات .

أولاً : دعم الطلاب المتفوقين دراسياً

أ- الدعم المادي

تقدم الكلية الدعم المادي للطلاب المتفوقين ويشمل الدعم:

١- تصرف مكافأة تفوق للطلاب المتفوقين (%٨٠) فأكثر من مجموع الثانوية العامة من إدارة الجامعة.

٢- تصرف مكافأة تفوق للطلاب المتفوقين في الفرق الدراسية (الثانية - الثالثة - الرابعة- الخامسة

(جيد جدا- امتياز) حتى تخرج الطلاب وتتبع إدارة الجامعة.

ب- الدعم المعنوي

تقدم الكلية الدعم المعنوي للطلاب المتفوقين ويكون كالاتي :

١. إعلان أسماء المتفوقين في لوحات إعلانية تعلق بالكلية بلوحة الانجازات.

٢. تكريم الطلاب في الحفل الختامي للأنشطة كل عام بإعطائهم شهادات التقدير - الميداليات والكؤوس التذكارية .

٣. اشتراك الطلاب في تصميم الجداول الامتحانية .

٤. اشتراك الطلاب في اللجان المختلفة للأنشطة.

٥. اشتراك الطلاب بلجان وحدة الجودة.

٦. اشتراك الطلاب في التنسيق لعمل انتخابات الاتحادات الطلابية.

٧. اشتراك الطلاب في العمل بالوحدات ذات الطابع الخاص .

ج - الدعم النفسي

ويقدم من خلال الدعم الإرشادي لحل أية مشكلات خاصة أو بالكلية بواسطة الأساتذة بالكلية وبإشراف من وكيل الكلية لشئون التعليم والطلاب

ثانياً : دعم الطلاب المتفوقين رياضياً وفي أنشطة الكلية

ويشمل :

أ- الدعم المادي : للمتفوقين رياضياً وفي أنشطة الكلية وفقاً للائحة الجامعة (بدل انتقال - تغذية - حافظ بطولة) .

ب- الدعم المعنوي : ويحصل عليه الطالب كما يلي :

١- مراعاة نسبة الحضور والغياب للطلاب في حالة تعذره عن الحضور لاشتراكه في بطولات (دولية - محلية - قارية - أولمبية).

٢- تأجيل مواعيد امتحانات نهاية الفصل دراسي إلى اقرب موعد مع حفظ جميع حقوق الطالب .

٣- إعادة شرح وتدريب وتعليم الطالب للمواد المتخصصة التي لم تتمكن من الحضور فيها.

٤- تخفيض رسوم اشتراكهم في الرحلات الترفيهية

٥- مراعاة الطالب في حالة الإصابة الرياضية أو المرضية بانتقاء أفضل وسائل التقييم المناسبة لحالتها ومن خلال ما تقره وتجزئه الأقسام العلمية بالكلية.

ثالثاً : دعم الطلاب الغير قادرين مادياً و ذوى الحالات الخاصة.

دعم الطلاب الغير قادرين مادياً وذوى الحالات الخاصة ويخضع ذلك لقرارات مجلس إدارة صندوق التكافل الاجتماعي ويشمل الدعم :

١- دعم رسوم الدراسة.

٢- صرف كتب من السادة أعضاء هيئة التدريس بصفة ودية وغير رسمية .

٣- المساهمة في مصروفات الجنازة للطلاب.

٤- شراء نظارة طبية.

ويتم شرح بنود حالات الدعم تفصيلاً وكذلك آليات الحصول على الدعم من خلال قرارات مجلس صندوق التكافل الاجتماعي التي تصدر سنوياً.

رابعاً : دعم الطلاب المتعثرين:

يتم دعم الطلاب المتعثرين من خلال خطة دعم الطلاب المتعثرين كما يلي :

١- حصر أعداد الطلاب المتعثرين في كل الأقسام العلمية وإصدار نشرات تضم أسمائهم.

٢- ترشيح عدد من أعضاء هيئة التدريس ومعاونيهم بكل قسم للتدريس لهم ولتدريبهم في المواد العلمية.

٣- ترشيح لجنة من القسم لمتابعة مستوى الطالب في التقييمات المختلفة وذلك بأعمال السنة.

٤- حصر أسماء الطلاب المتعثرين في نهاية الفصل الدراسي وإتباع النقاط السابقة في تدريس وتدريب وتعليم المواد المختلفة .

بالإضافة إلى الدعم الإرشادي للطلاب عن طريق الأساتذة المرشحين لذلك.

ويتم ذلك بإتباع الوسائل الحديثة وطرق التدريس المعدلة لتبسيط المواد وشرحها للطلاب المتعثرين.

خامساً : الدعم الطبي للطلاب

تقدم الكلية الدعم الطبي للطلاب بالمجان وذلك من خلال الوحدة الطبية والعيادة بالكلية حيث تشتمل الكلية على عيادة مجهزة للكشف على الطلاب ويتوافر بها الأطباء ومعاونيهم لتقديم المساعدة للطلاب

وذلك بداية من التحاق الطالب بالفرقة الأولى بالكلية وحتى تخرجه وذلك عن طريق:-

١. عمل سجل طبي للطالب في الفرقة الأولى وحتى الفرقة الخامسة يسجل به عدد مرات التردد على العيادة والسجل المرضي والعلاجي للطالب وكذا الأجازات التي حصل عليها وتقديمها للأساتذة المعنيين لمراعاة الطالب في نسب الحضور والغياب وكذا الاختبارات والتقييمات المختلفة.
٢. تقديم المشورة الصحية والطبية.
٣. تحويل الطالب إلى مستشفيات الجامعة إذا اقتضى الأمر للعلاج بالمجان.
٤. استخدام عربة الإسعاف في نقل الحالات الطارئة أو الإصابات الرياضية بالكلية إلى أقرب مستشفى.

سادساً : الدعم الغذائي للطلاب:

يوجد بالجامعة مطعم يقدم الدعم الغذائي للطلاب من أيام السبت حتى الأربعاء عن طريق تقديم وجبة جافة، أو وجبة ساخنة تقدم يومياً ويخضع المطعم إلى الإشراف الطبي على يد أطباء متخصصين بدءاً من اختيار نوعية الأطعمة المقدمة وانتقاءها وتقديمها للطلاب والبت في أية شكاوى مقدمة من الطلاب على نوعية الأطعمة وجودتها وذلك نظير اشتراك رمزي يدفعه الطالب أسبوعياً بعد اشتراكه في هذه الخدمة المقدمة . .

بالإضافة إلى أن الكلية تقدم الدعم الآتي لكافة الطلاب ويشمل:

سابعاً : دعم الاشتراك بالمواصلات (الأتوبيس – القطار – وكافة وسائل المواصلات العامة).

ثامناً : دعم المدينة الجامعية.

التمتع بالإقامة الكاملة (تغذية وإقامة) بالمدينة الجامعية للطلاب الخاصين بجامعة المنصورة.

قواعد تحويل الطلاب

أولاً - بالنسبة لقواعد تحويل الطلاب المستجدين في الفرقة الأولى أو الإعدادية :

حصول الطالب على الحد الأدنى لمجموع الدرجات الذي قبلته الكلية المراد التحويل إليها وأن يكون الطالب مستوفياً لشروط التوزيع الجغرافي المقررة في هذا الشأن. التأكيد على أحقية الطالب المرشح للقبول بالفرقة الأولى أو الإعدادية في التقدم بطلب التحويل أو نقل القيد في حالة رغبته في ذلك لأي من الكليات الجامعية خارج النطاق الجغرافي لجامعته بالشروط الآتية:-

أن يكون حاصلاً على الحد الأدنى لمجموع الدرجات الذي قبل بالكلية المراد التحويل أو نقل القيد إليها .

أن تكون رغبة الطالب في التحويل أو نقل القيد لكلية ليس لها نظير في محافظته وحاصل على الحد الأدنى الذي قبل بالكلية المراد التحويل أو نقل القيد إليها.

ثانياً - بالنسبة للضوابط الخاصة بالتحويل من الكليات المتناظرة في السنوات الدراسية الأعلى من الفرقة الأولى أو الإعدادية.

ان يكون التحويل من الكليات المتناظرة بالجامعات مركزيا على مستوى كل جامعة. ان يكون الطالب ناجح او منقول بمادتين على الاكثر للفرقة الاعلى في الكلية المحول منها. الاتزيد نسبة المحولين عن ٢٠% من عدد الطلاب المقيدين بالفرقة المطلوب التحويل اليها وذلك وفقا للقواعد العامة المعلنة.

لايجوز قبول طلبات تحويل الطلاب بين الكليات المتناظرة بعد مضي شهر من بدء الدراسة.

لايجوز فرض اى مقابل مادي على الطلاب الراغبين في التحويل.

يحق للطالب استخراج بيان حالة من الكلية المقيد بها لتقديمه الى اى جهة أخرى.

ثالثاً - النطاق الجغرافي لجامعة المنصورة :

وافق مجلس الجامعة على أن يكون النطاق الجغرافي لجامعة المنصورة كما يلي :-
الحاصلين على الثانوية العامة من محافظتي الدقهلية ودمياط وكذلك مركزي سمند والمحلة الكبرى بمحافظة الغربية ومركز بيلا من محافظة كفر الشيخ لقربها من محافظة الدقهلية وتستثنى كليات الحاسبات والمعلومات من شرط النطاق الجغرافي .

رابعاً - بالنسبة للطلاب الراغبين في نقل القيد من كليات داخل أو خارج الجامعة من غير الطلاب المستجدين:

يجوز نقل قيد الطالب من كلية إلى أخرى غير مناظرة في ذات الجامعة أو جامعة أخرى بموافقة مجلس الكليتين بشرط أن يكون حاصل على المجموع الذي قبلته الكلية سنة حصوله على الثانوية العامة ومستوفياً للشروط المؤهلة للقبول بالكلية في تلك السنة.

خامساً : الطلاب الحاصلين على الشهادات المعادلة :

يجوز قبول تحويل الطلاب الحاصلين على الشهادات المعادلة بين الكليات المتناظرة في الجامعات المصرية بنفس شروط الطالب الحاصل على الثانوية العامة المصرية في حدود القواعد المنظمة لذلك والصادرة من المجلس الأعلى للجامعات.

يجوز نقل قيد الطالب الحاصل على الشهادة المعادلة بين الكليات غير المناظرة بالشروط
الآتية :-

موافقة مكتب التنسيق الرئيسي للقبول بالجامعات والمعاهد العليا.
أن يقدم الطالب ما يثبت إقامته بالنطاق الجغرافي لجامعه المنصورة.
بناء على قرار المجلس الأعلى للجامعات بجلسته في ١٨/٣/١٩٩١ قرر الآتي :-
تحقيقاً لمبدأ تكافؤ الفرص بين الطلاب المصريين وعدم السماح بأية استثناءات يحظر
تحويل الطلاب المصريين من الجامعات الأجنبية الى الجامعات المصرية إلا إذا كان الطالب
الحاصل على الحد الأدنى في شهادة الثانوية العامة او ما يعادلها للقبول بالكلية المعنية
التي يرغب في تحويله او نقل قيده اليها على ان يتم التحويل مركزياً عن طريق مكتب
التنسيق الرئيسي للقبول بالجامعات المصرية والمعاهد العليا بالقاهرة.

إجراء وقف القيد والإعتذار عن دخول الأمتحان

مع مراعاة الأحكام الواردة فى اللائحة التنفيذية لقانون تنظيم الجامعات يراعى فى طلبات وقف القيد والاعتذار عند دخول الامتحان مايلى:

أولا : وقف القيد

١. يجوز لمجلس الكلية أن يوقف قيد الطالب لمدة سنتين دراسيتين متتاليتين أو متفرقتين خلال سني أو سنوات الدراسة فى الكلية إذا تقدم بعذر مقبول يمنة من الانتظام فى الدراسة وفى حالة الضرورة يجوز لمجلس الكلية زيادة مدة وقف القيد وذلك طبقا للمادة ٦٩ من اللائحة التنفيذية لقانون تنظيم الجامعات .
٢. يجب أن يكون طلب وقف القيد مصحوبا بشرح واف للسبب الذي يستند إليه الطلب مرفقا بة الأوراق الرسمية التي تثبت جدية ولا يعدد بأية أوراق أو مستندات صادرة عن جهات غير رسمية.
٣. يتعين تقديم طلب وقف القيد فى بداية العام الدراسي وكحد أقصى آخر ديسمبر من كل عام وإلا رفض التقديم بعد الموعد المحدد من قبل مجلس شئون التعليم والطلاب.
٤. يسدد الطالب مصروفات ادارية بواقع مائة جنية عند التقدم لوقف القيد للعام الخامس وتزداد تلك المصروفات بزات القيمة سنويا عند تجديد وقف القيد بحد أقصى ألف جنية .

ثانيا: الاعتذار عن عدم دخول الامتحان

أ - الأعدار المرضية :

١. يكون النظر فى الأعدار المرضية من اختصاص اللجنة الطبية بالإدارة الطبية بالجامعة ، ويجوز للجنة استشارة الأخصائيين بالمستشفى الجامعي أو مستشفى الطلبة فى الحالات التي تحتاج إلى استشارة .
وبالنسبة للأمراض النفسية فتعرض بمعرفة الإدارة الطبية على لجنة ثلاثية مشكلة من أعضاء هيئة التدريس بكلية الطب يختارهم عميد كلية الطب .
وتعرض على اللجنة الشهادات الطبية الصادرة عن المستشفيات الحكومية العامة والمركزية أو مستشفيات المؤسسات الصحية العامة ، ويجب أن تحمل الشهادة اسم المستشفى وأن يكون موقعا عليها الطبيب المعالج مع بيان أسمة و تخصصه .
كما تعرض على اللجنة الطبية الشهادات الطبية الواردة من الخارج بشرط أن تكون معتمدة من القنصلية المصرية وطبيبها إذا وجد .
ولا يعدد بالشهادات الطبية الصادرة عن الأطباء أو المستشفيات الخاصة .
٢. يقدم طلب الاعتذار عن عدم أداء الامتحان قبل بدء الامتحان أو اثناءه أو خلال يومين على الأكثر من تاريخ انتهائه ، ولا يلتفت إلى اى طلب يقدم بعد التاريخ ويقدم الطلب باسم عميد الكلية ويودع إما باليد أو بأرشفيف الكلية أو يرسل إلى الكلية بالبريد المسجل المصحوب بعلم الوصول ولا يلتفت إلى أي طلب يقدم بغير هذه الطرق .
٣. تقوم إدارة شئون الطلاب بالكلية فور وصول الطلب إليها بأخطار الطالب بالتقدم للجنة الطبية . كما تخطر فى اليوم ذاته الإدارة الطبية بذلك .

٤. يجب البت في الأعذار المرضية ووضع التقرير الطبي عنها وإخطار شئون الطلاب ولجان النظام والمراقبة والامتحان بالكليات بأسرع وقت ممكن وقبل إعلان نتائج الامتحان بوقت كاف .
٥. إذا كان المرض أثناء الامتحان يتم توقيف الكشف الطبي على الطالب وكتابة التقرير الطبي فوراً بمعرفة الطبيب المعين بلجنة الامتحان على أن يعتمد ذلك من رئيس اللجنة الطبية .
٦. إذا كان مرض الطالب لا يمكنه من الحضور إلى الإدارة الطبية فعليه أن يلجأ إلى أقرب مستشفى حكومي عام أو مركزية أو مؤسسة صحية عامة بجهة إقامة وعلية الإقامة بالمستشفى وأن يخطر الكلية فوراً بذلك مع شهادة باسم المستشفى موقع عليها من الطبيب المعالج مع بيان أسمة وتخصصه وتقوم الكلية بتحويل الأوراق إلى اللجنة الطبية للنظر في الحالة المرضية .
٧. لا يجوز تكرار الاعتذار عن عدم دخول الامتحان في الدور الواحد .
٨. لا يجوز تشكيل لجان امتحان خاصة بالمرضى الابطمقر الكلية .
٩. يختص عميد الكلية بالنظر في التظلمات المقدمة من قرارات اللجنة الطبية .
١٠. لا يجوز أن يزيد عدد الاعذار المرضية عن عدم دخول الامتحان مرتين خلال سنوات الدراسة تضاف إليها مرة ثالثة بقرار من مجلس شئون التعليم والطلاب بالتفويض عن مجلس الجامعة طبقاً للمادة ٨٠ من الأنحة التنفيذية لقانون تنظيم الجامعات .

ب - الأعذار الاجتماعية :

١. يجب على الطالب أن يرفق بطلب عدم دخول الامتحان لعذر اجتماعي شرحاً لهذا العذر مصحوباً بكافة الأوراق الرسمية الدالة على حقيقة العذر المقدم منة ولا يعتد في ذلك بأي أوراق أو مستندات صادرة عن جهات غير رسمية .
٢. تسرى على الأعذار الاجتماعية الأحكام الواردة في البنود ٢، ٤، ١٠ من البند (أ) الخاص بالأعذار المرضية .

ثالثاً : أحكام عامة

يكون تقدير الأسباب التي تدعو إلى وقف القيد أو الاعتذار عن عدم دخول الامتحان لعذر اجتماعي من إختصاص مجلس الكلية أو مجلس شئون التعليم والطلاب بالجامعة كل في حدود إختصاصه بعد دراسة الظروف والملابسات المحيطة بكل حالة على حدة .

إرشادات عامة

التربية العسكرية

على جميع الطلاب المصريين الذكور والمقيدين بالكلية تأدية التربية العسكرية من خلال دورة تدريبية في أجازة نصف العام أو الإجازة الصيفية لمدة خمسة عشر يوما .
ويراعى عدم منح الطالب البكالوريوس إلا بعد اجتياز الدورة التدريبية المقررة بنجاح وتؤدى مرة واحدة فى أي فرقة دراسية .

بطاقة التأمين الصحية

لكل طالب الحق فى الحصول على بطاقة التأمين الصحي من إدارة شئون الطلاب بالكلية وبناء على هذه البطاقة يمكن أن يعالج الطالب مجانا بمستشفى الطلاب بالجامعة ومقرها مجمع الخدمات أمام كلية التربية .

كيفية الحصول على بطاقة التأمين الصحية ؟

- ١ . التقدم إلى إدارة شئون الطلاب .
- ٢ . تسديد إيصال بالخبزينة بمبلغ جنية وأربعون قرشا .
- ٣ . يتسلم البطاقة الصحية من موظف الفرقة المختص بإدارة شئون الطلاب
إشتراك السكة الحديد

- ١ . إحضار استمارة من هيئة السكة الحديد + عدد ٢ صورة شخصية للطالب .
- ٢ . تملأ الاستمارة بواسطة موظف الفرقة بإدارة شئون الطلاب .
- ٣ . تسدد الرسوم الدراسية شرط الحصول على هذا الاشتراك .

التحويلات

- يتم التحويل من الكليات المناظرة بشرط النجاح بتقدير مقبول أو منقول بمادة أو مادتين .
- يتم التحويل بالفرقة الأولى بشرط الحصول على المجموع المحدد للكلية .
- أو بناء على قرار وزير التعليم العالى بعدم التقيد بالحد الأدنى لمجموع الكلية ونسبته ١٠% من الطلاب المقيدون بالفرقة الأولى بالكلية ويتم التحويل مركزيا عن طريق مكتب التنسيق .

صندوق التكافل الاجتماعي

- تقدم إدارة رعاية الطلاب بالكلية إعانة للطلبة ذوي الدخل المحدود وتقدم الإعانات في صور متعددة .

١- إعانات مالية لتخفيض المصروفات الدراسية .

٢- شراء الكتب الدراسية .

٣- علاج أو أجهزة تعويضية .

٤- شراء نظارات طبية أو ملابس .

كيفية عمل بحث اجتماعي

١- يسحب الطالب استمارة بحث اجتماعي من إدارة رعاية الطلاب بالكلية .

٢- يتم ملء بيانات الاستمارة بمعرفة الطالب ثم اعتمادها من إدارة شئون الطلاب ثم وحدة الشئون الاجتماعية التابع لها الطالب .

٣- يرفق مع البحث (صورة بطاقة ولى أمر الطالب - مفردات مرتب الوالد ،، بيان بالحيازة الزراعية ،، إذا كان الطالب من مواطني الريف ،، بيان بمعاش الوالد ،، إذا كان الوالد بالمعاش أو متوفيا) .

٤- يرفق المستندات ذات الصلة التي من أجلها عمل البحث (علاج - كتب دراسية - عمليات جراحية - أجهزة تعويضية ...).

٥- يسلم البحث للسيد مسئول الفرقة بإدارة رعاية الطلاب بالكلية .

٦- تعرض الأبحاث مجمعة على اللجان المشكلة لكل فرقة دراسية على حدة

الوجبة الساخنة

تقدم للطلاب المغتربين بأجر رمزي يحدد من قبل الإدارة ألعامه لرعاية الشباب بالجامعة بشرط :

١- إن يكون الطالب مغتربا وغير مقيم بمدينة بالمنصورة .

٢- ألا يكون مقيما بالمدينة الجامعية .

عند توافر الشروط السابقة يحق للطالب التقدم إلى إدارة رعاية الطلاب بالكلية ومعة البطاقة الشخصية أو كار نية الكلية للحصول على بون التغذية .

المكتبة

أولاً : المكتبة ترحب بالطلاب و الطالبات الجدد و القدامى و الدخزل للمكتبة بكارنية الكلية أو البطاقة الشخصية .

ثانياً : الخدمات التي تقدمها المكتبة للمستفيدين من طلاب الكلية و طلاب الدراسات العليا و أعضاء هيئة التدريس كمايلي :-

١- إستعارة داخلية داخل قاعة المكتبة بالنسبة للكتب ذات النسخة الواحدة

٢- إستعارة خارجية لمدة أسبوعين للكتب متعدد النسخ و الكتب الدراسية بالنسبة لطلاب الكلية

٣- خدمة التصوير داخل المكتبة

ثالثاً :- قواعد البيانات متاحة حالياً علي شبكة الإنترنت لجميع مكتبات الجامعة و هي :-

١- الفهرس الموحد للكتب بمكتبات الجامعة

٢- قاعدة بيانات الرسائل

٣- قاعدة بيانات الدوريات

٤- قاعدة بيانات المكتبات

و لطلاب الكلية و طلاب الدراسات العليا و أعضاء هيئة التدريس الحق في الحصول علي Bass Word من المكتبة للدخزل علي قواعد البيانات العالمية و الاستفادة منها .

قسم الأحصاء

يستند الأسلوب العلمي إلي بيانات و معلومات واقعية للعمل علي اتخاذ القرارات الفاعلة في المستقبل

لذا

يعمل هذا القسم علي تجميع و توفير البيانات و المعلومات عن أنشطة الكلية و أنجازتها المختلفة و صياغتها بصورة منظمة في شكل مقارنات إحصائية و بيانات للوصول إلي المنظمة المتكاملة للوحدة و ذلك لمساعدة الباحثين في أعداد دراستهم و اتخاذ القرارات في المستقبل . و من أهم أعماله :-

١- إصدار التقرير السنوي للكلية و إرساله إلي الجهات المعنية المختصة بتجميع تقارير كليات

الجامعة و عرضها علي مجلس الجامعة لإستنباط الإيجابيات لتعظيمها و السلبيات لتلافيها

٢- العمل علي أستيفاء النماذج و الأستمارات التي ترسلها الجهات المختصة مثل الجهاز المركز

للتعبئة العامة و الأحصاء - أمانة المجلس الأعلى للجامعات - إدارة الأحصاء - مركز المعلومات

و التوثيق و دعم إتخاذ القرار - إدارة الأحصاءات المركزية بالجامعة - مركز بحوث تطوير الأداء

الجامعي

كل ذلك للعمل علي تحديث البيانات أول بأول و دعم العملية التعليمية بكليات الجامعة .

تشكيل لجان الاتحاد
للعام الجامعي ٢٠١٦ / ٢٠١٧

مشرف الأتحاد و وكيل الكلية لشئون التعليم و الطلاب

مستشار اللجنة الفنية

مستشار لجنة الأسر

مستشار اللجنة العلمية والتكنولوجيا

مستشار لجنة الجواله والخدمات العامة

مستشار لجنة ذوي الاحتياجات

مستشار اللجنة الأجتتماعية والرحلات

مستشار اللجنة الثقافية

مستشار اللجنة الرياضية

منسق الأنشطة الطلابية بالكلية

أ.د / جلال أحمد السيد يوسف

أ.د/ فهيم البهى السيد وحيش

أ.د/ عبد الهادى محمد أحمد عرمة

أ.د/ عادل حلمى نجيب الجوهري

أ.د / مجدى صلاح مصطفى عامر

أ.د / كامل إبراهيم محمود أبو العزم

أ.د / مصباح عبد الجواد السيد

أ.د/ جهاد رمضان السيد محمد

أ.د/ عادل التابعى ابراهيم زغلول

د/ محمد علي ماهر محمد العدل

**أوائل الدفعة الخريجين
للعام الجامعي ٢٠٠٠/١٩٩٩**

رقم	الاسم	التقدير	النسبة المئوية
١	محمد احمد احمد المتولي	جيد جدا مع مرتبة الشرف	٨٣,٦١
٢	عوض زعبة حسن رزق	جيد جدا	٨٣,٤٨
٣	ماجد رزق شعبان الاشقر	جيد جدا	٨١,٣٩
٤	سحر السيد السيد علي عبد الرحمن	جيد جدا مع مرتبة الشرف	٨١,١٥
٥	هبة محمد همد ربحان	جيد جدا مع مرتبة الشرف	٨٠,٧٩
٦	ايمان زهران عبد الحميد احمد النجار	جيد جدا	٧٨,٧٦
٧	انجى فكري محمد حسن ريشة	جيد جدا	٧٨,٦٤
٨	محمود احمد محمود محمد	جيد جدا	٧٧,٢٢
٩	يارا محسن عبد المنعم القباني	جيد جدا	٧٧
١٠	ولاء فكري عبد الوهاب حسن عوضين	جيد جدا	٧٦,٥٢

أوائل الدفعة الخريجين للعام ٢٠٠٠ / ٢٠٠١

رقم	الاسم	التقدير	النسبة المئوية
١	ميادة مسعد احمد شعبان جويذة	جيد جدا مع مرتبة الشرف	٨٢,٥٨
٢	محمود محمد الالفى الحفناوى	جيد جدا	٧٩,٥٥
٣	محمد زكريا سيد احمد سيد احمد	جيد جدا	٧٧,٧
٤	سمير محمد عبد الغنى عند الله	جيد جدا	٧٦,٨٨
٥	نشوة انور بهجات السعيد	جيد جدا	٧٦,٤٢
٦	هبة الله احمد السيد محجوب	جيد جدا	٧٦,٤٢
٧	نفين كامل محمد عبد الخالق	جيد جدا	٧٦,٢٤
٨	محمد اسماعيل السيد العشرى	جيد جدا	٧٦
٩	مروة فوزى المتولى احمد	جيد جدا	٧٥,٧٦
١٠	على عبد العزيز على احمد	جيد جدا	٧٥,٤٨

اوائل الدفعة الخريجين للعام ٢٠٠١ / ٢٠٠٢

رقم	الاسم	التقدير	النسبة المئوية
١	السيد احمد عوض الشافعي	جيد جدا	٧٦,٦٦
٢	فاطمة الزهراء عبد الحميد احمد الجوهري	جيد جدا	٧٦,٠٩
٣	احمد عبد الواحد على ابو النصر	جيد جدا	٧٥,٤٩
٤	احمد زكى محمود احمد بلبولة	جيد جدا	٧٥,٣١
٥	احمد السيد مصطفى النجار	جيد جدا	٧٥
٦	محمد مصطفى احمد احمد الحديدى	جيد جدا	٧٥
٧	مروة ابراهيم المرسى محمد	جيد جدا	٧٥
٨	هيثم عبد الله عبد الهادى الدوماتى	جيد جدا	٧٥
٩	فاطمة مصطفى عبد الحميد ابراهيم	جيد جدا	٧٥

اوائل الدفعة الخريجين للعام ٢٠٠٢ / ٢٠٠٣

رقم	الاسم	التقدير	النسبة المئوية
١	نجاح عرفات حسين إسماعيل	جيد جدا مع مرتبة الشرف	٧٨,٩
٢	مايار عثمان السيد على	جيد جدا	٧٧,٢٨
٣	امل عبد المنعم على حلاوه	جيد جدا مع مرتبة الشرف	٧٧,٢٥
٤	رشا محمد صالح ابراهيم	جيد جدا	٧٥

أوائل الخريجين للعام الجامعي ٢٠٠٣/٢٠٠٤

رقم	الاسم	التقدير	النسبة المئوية
١	حسام الشيخ على جمال الدين السيد	جيد جدا مع مرتبة الشرف	٧٩,١٣
٢	ريهام أحمد عبد الفتاح يوسف الشافعي	جيد جدا مع مرتبة الشرف	٧٨,٣٩
٣	أميره حسن على خليل شوشة	جيد جدا	٧٧,٨٢
٤	أمل عبد الستار إبراهيم سيد أحمد عوض	جيد جدا مع مرتبة الشرف	٧٧,١٣
٥	خالد صلاح أحمد محمود ابو النصر	جيد جدا	٧٦,٨٧
٦	إبراهيم السيد عبد القادر عباس	جيد جدا	٧٥,٦٧
٧	هند عبد الرازق عبد السلام رضوان	جيد جدا	٧٥,١
٨	امانى فرج امين محمود مطاوع	جيد جدا	٧٥
٩	محمود جميل السباعى عبد الحميد	جيد جدا	٧٥

أوائل الخريجين الجامعي ٢٠٠٤/٢٠٠٥

م	الأسم	التقدير	النسبة المئوية
١	حازم حسن السيد محمود رمضان	جيد جداً	٨٠,٤٥
٢	سماح السيد الشحات السيد لاشين	جيد جداً مع مرتبة الشرف	٨٠,٣٩
٣	محمد صلاح محمد الثالث	جيد جداً مع مرتبة الشرف	٧٩,٧٦
٤	وائل السيد بدير إبراهيم	جيد جداً	٧٨,٣٦
٥	حسام محمد محمد إبراهيم	جيد جداً	٧٧,٥٨
٦	رشا محمد إبراهيم محمد الكناتي	جيد جداً	٧٧,٥٨
٧	أسماء عوض الداعي محمد منصور	جيد جداً	٧٧,٣١
٨	هناء محمد السيد غانم	جيد جداً	٧٧,١٩
٩	رشا أحمد عبد الجليل أحمد الطائش	جيد جداً	٧٦,٦٣
١٠	إيمان أحمد محمد أحمد أبو افضل	جيد جداً	٧٦,٦٠
١١	أماني محمود مسعد إبراهيم	جيد جداً	٧٦,٢٧
١٢	أحمد محمد عهدي عطية علي سعد	جيد جداً	٧٦,٢٤
١٣	أميره زاهر صادق إبراهيم العساس	جيد جداً	٧٥,٣٧
١٤	أحمد منير فهمي محمد الروبي	جيد جداً	٧٥,-
١٥	أماني السيد مهدي مروان	جيد جداً	٧٥,-
١٦	محمد علي محمد حامد	جيد جداً	٧٥,-
١٧	ولاء أحمد أبو العلا أحمد	جيد جداً	٧٥,-
١٨	محمد عبد العاطي عوض الدسوقي	جيد جداً	٧٥,-
١٩	بسمة محمد جوده محي الدين	جيد جداً	٧٥,-

أوائل الخريجين الجامعي ٢٠٠٥/٢٠٠٦

رقم	الاسم	التقدير	النسبة المئوية
١	سمر مجدى محمد عطوه	جيد جدا مع مرتبة الشرف	٧٩,٤٢
٢	رانيا السيد محمود السيد	جيد جدا مع مرتبة الشرف	٧٨,٤٦
٣	آلاء سامى السيد عبد الخالق	جيد جدا مع مرتبة الشرف	٧٧,١
٤	سامر سمير ابراهيم السيد	جيد جدا	٧٦,٩٦
٥	محمد على ماهر محمد العدل	جيد جدا مع مرتبة الشرف	٧٦,٨٤
٦	فاطمة الباز بركات الباز الدميرى	جيد جدا	٧٦,٦٧
٧	اميره ابراهيم زكريا ابراهيم	جيد جدا	٧٦,٤٣
٨	محمد فوزى محمد حامد شحاتة	جيد جدا مع مرتبة الشرف	٧٦,٤٣
٩	مدحت سمير ابراهيم متولى	جيد جدا	٧٦,٣٨
١٠	بسمة حامد مرغنى عمر زعير	جيد جدا	٧٦,٢
١١	رضوى رضا أحمد شطا	جيد جدا	٧٥,٧٧
١٢	باسم محمد محمد المشمشى	جيد جدا	٧٥,٧٤
١٣	دينا محمد السيد الحناوى	جيد جدا	٧٥,٣٣
١٤	حنان جمال أحمد مراد عبد الصمد	جيد جدا	٧٥
١٥	مهند عبد الوهاب محمد الوكيل	جيد جدا	٧٥
١٦	كوثر الشحات السعيد محمد	جيد جدا	٧٥

أوائل الخريجين الجامعي ٢٠٠٦ / ٢٠٠٧

م	الاسم	التقدير	النسبة المئوية
١	محمد عبد الرحمن محمد السواح	جيد جداً مع مرتبة الشرف	٨٢,٩٧
٢	أحمد محمد عبد اللطيف عبد الكريم	جيد جداً مع مرتبة الشرف	٨٢,٥٧
٣	احمد إبراهيم عطية أسماعيل	جيد جداً مع مرتبة الشرف	٧٨,-
٤	أحمد فتحي محمد أبو النجا بدوي	جيد جداً مع مرتبة الشرف	٧٧,٨٠
٥	حسام الشحات علي جاد الله	جيد جداً	٧٦,٩٧
٦	آلاء أحمد أحمد فهيد	جيد جداً	٧٥,٩٧
٧	سارة الدسوقي الشحات شرف	جيد جداً	٧٤,٨٣
٨	شيماء محمود فكري عبد الستار عبد المقصود	جيد جداً	٧٤,٧٤
٩	رانيا محمود إبراهيم عطية الشيوبي	جيد جداً	٧٤,٥٧
١٠	ولاء السيد متولي شلبي	جيد جداً	٧٤,٣٧
١١	دينا نبيل إبراهيم فياض	جيد جداً	٧٤,٢٩
١٢	أميرة السيد يعقوب السيد دواد	جيد	٧٤,٢٦
١٣	سماح عوض فؤاد محمد الشيخ	جيد	٧٣,٩٧
١٤	فاطمة زهي بلالمجاهد	جيد	٧٣,٩٧
١٥	مروه علي ذكي رزق الخولي	جيد	٧٣,٩٤
١٦	سارة يحي رضوان علامي	جيد	٧٣,٨٣
١٧	رشافؤاد حامد محمد الشافعي	جيد	٧٣,٦٣
١٨	داليا إبراهيم السيد مكية	جيد	٧٣,٥٧
١٩	رانيا محمد يوسف يوسف البغدادي	جيد	٧٣,٢٩
٢٠	رشاربيع عبد العزيز البكري	جيد	٧٣,٢٩

وائل الدفعة الخريجين للعام الجامعي ٢٠٠٧/٢٠٠٨

رقم	الاسم	التقدير	النسبة المئوية
١	ريهام نشأت محجوب	جيد جدا مع مرتبة الشرف	٧٩,٨
٢	منصور أبوالعنين منصور أبوالعنين	جيد جدا مع مرتبة الشرف	٧٩,٤٩
٣	شيماء عبدالسلام مسعد السيد	جيد جدا	٧٨,٣٧
٤	محمد عبدة محمد حسن رزق	جيد جدا	٧٧,٧٩
٥	منى محى الدين السيد محمد	جيد جدا	٧٧,٨٦
٦	سماح مسعد مسعد محمد	جيد جدا	٧٧,٨٣
٧	أسماء عزت ابراهيم محمد الصياد	جيد جدا	٧٧,٩
٨	أزهار رضا مصطفى الطناحي	جيد جدا	٧٦,٧٧
٩	دعاء نجيب السعيد حسان	جيد جدا	٧٦,٤٣
١٠	دعاء عبدالرازق عبد الرازق الخولى	جيد جدا	٧٥,٤٦
١١	أميرة محمد محمد الشربيني	جيد جدا	٧٥,٢٩
١٢	نها جمالى أمين المتولى صقر	جيد جدا	٧٤,٧٤
١٣	مها رجب سعد عطية	جيد جدا	٧٤,٦

أوائل الدفعة الخريجين للعام الجامعي ٢٠٠٨/٢٠٠٩

رقم	الاسم	التقدير	النسبة المئوية
١	مروى السعيد محمد عباس موسى	جيد جدا مع مرتبة الشرف	٧٧
٢	أميرة حسين الباز عبدالرازق طة	جيد جدا	٧٦,٩١
٣	شيماء محمد راضى سالم	جيد جدا	٧٦,٩١
٤	أيمن عبدالوهاب أحمد ابراهيم	جيد جدا	٧٦,٤٩
٥	سامية عبدالرحمن محمد أحمد البهنساوى	جيد جدا مع مرتبة الشرف	٧٦,٤٦
٦	شيماء السيد محمد رزق على	جيد جدا	٧٦,٢٩
٧	نهى ابراهيم محمد البنا	جيد جدا	٧٥,٩٧
٨	هدى عبدالله ابراهيم أحمد يسن	جيد جدا	٧٥,٥٧
٩	محمود السيد محمد السطوحه	جيد جدا	٧٥,٤٩
١٠	أحمد محمد عبدالقادر عطية	جيد جدا	٧٥,١٧
١١	أحمد مدحت محمد أحمد البنا	جيد جدا	٧٥,٠٦
١٢	أحمد محمد حسن على	جيد جدا	٧٥
١٣	محمد عبدالفتاح حسين مشرف	جيد جدا	٧٤,٣٤
١٤	أحمد عودة الشربيني أحمد	جيد جدا	٧٤,٣١
١٥	نهى عبدالرافع على الهاشمى	جيد جدا	٧٤,٢٩
١٦	محمود شعبان سعد على الزينى	جيد جدا	٧٤,١١

أوائل الدفعة الخريجين للعام الجامعي ٢٠٠٩/٢٠١٠

م	الأسم	التقدير	النسبة المئوية
١	سمية صالح السيد بدوي فضل	جيد جداً مع مرتبة الشرف (الأول)	٨٢,٦
٢	جهاد السعيد عبد الجليل أحمد الشبكي	جيد جداً مع مرتبة الشرف (الثاني)	٧٩,٥١
٣	علا علي السيد حبته	جيد جداً مع مرتبة الشرف (الثالث)	٧٨,٨٦
٤	إيمان صالح إبراهيم العشري	جيد جداً مع مرتبة الشرف (الرابع)	٧٨,٨٠
٥	الزهراء كمال الطنطاوي الباز	جيد جداً مع مرتبة الشرف (الخامس)	٧٨,٥٤
٦	مني مصطفى الغريب صالح	جيد جداً (الخامس)	٧٨,٥١
٧	بسمه محمد طاهر أحمد عبد العزيز	جيد جداً (السادس)	٧٧,٩٤
٨	إيمان أحمد أحمد جادو	جيد جداً (السابع)	٧٧,٨٦
٩	حنان أحمد زاهر أحمد حسن	جيد جداً (الثامن)	٧٧,٦٩
١٠	هاله عبد المنعم رزق سعيد	جيد جداً (التاسع)	٧٧,٢٣
١١	أميره محمد مستجير علاي حسن	جيد جداً (العاشر)	٧٧,١١
١٢	أيه عبد العظيم أحمد موسي	جيد جداً (الحادي عشر)	٧٦,٧٤
١٣	عبد الله محمود عمر صالح عبد الحميد	جيد جداً (الثاني عشر)	٧٦,٧١
١٤	سهام فتحي إبراهيم جمعه	جيد جداً	٧٦,١٧
١٥	ياسمين نبيل المرشدي أحمد المرشدي	جيد جداً	٧٥,٩٧
١٦	مي خليل دياب علي محمود	جيد جداً	٧٥,٧١
١٧	رانيا محمد عطية المرسي	جيد جداً	٧٥,٥٧
١٨	أحمد عبد المقصود أحمد العجواني	جيد جداً	٧٥,٥٤
١٩	نهى أحمد محمد سالم المهدي	جيد جداً	٧٥,٥٤
٢٠	أيناس محمد محمود محمد حسن	جيد جداً	٧٥,٤٩

أوائل الدفعة الخريجين للعام الجامعي ٢٠١٠/٢٠١١

م	الأسم	التقدير	النسبة المئوية
١	ريهام كرم محمد فرج	ممتاز مع مرتبة الشرف	٨٤,١٢
٢	بسمه محرم أحمد أحمد بدوي	جيد جداً مع مرتبة الشرف	٨١,٨٨
٣	بسمه أحمد محمد محمد سلامه	جيد جداً مع مرتبة الشرف	٨١,٢٨
٤	ساره طه محمد محمد العزب	جيد جداً مع مرتبة الشرف	٨٠,٦١
٥	محمد فوزي علي أبو العز	جيد جداً	٨٠,٦١
٦	شيماء أسعد حافظ صقر	جيد جداً مع مرتبة الشرف	٨٠,٣٥
٧	أسماء محمد سادات محمد	جيد جداً	٧٩,٦٨
٨	هدي عبد المنعم عطية إبراهيم الأمام	جيد جداً مع مرتبة الشرف	٧٩,١٩
٩	الشيماء محمد محمد علي فرج	جيد جداً	٧٩,١٦
١٠	عمر سمير أحمد عبد الواحد أحمد	جيد جداً	٧٩,١٣
١١	سمر عبد الحكيم السعيد الألفي الجمل	جيد جداً	٧٨,٧٥
١٢	هاجر طلعت أبو الفتوح إبراهيم علي	جيد جداً مع مرتبة الشرف	٧٨,٥٢
١٣	سمر السيد سامي محمد الوهيدي	جيد جداً	٧٨,٤٩
١٤	ريم طارق محمد فاروق سلطان	جيد جداً	٧٨,٤٦
١٥	مها محمود طاهر رزق	جيد جداً	٧٨,-
١٦	شيماء عبد الناصر أحمد عبد الرسول	جيد جداً مع مرتبة الشرف	٧٧,٦٢
١٧	رنا عبد الناصر محمد محمد أبو النعاس	جيد جداً مع مرتبة الشرف	٧٧,٣٠
١٨	أيه محمد إبراهيم أمام	جيد جداً	٧٧,٠٧
١٩	إيمان أحمد كمال عبد الحكيم أحمد أحمد	جيد جداً	٧٦,٨٤
٢٠	شيماء محمود أحمد أحمد محمد العشري	جيد جداً	٧٦,٦١
٢١	سمر السيد عبد الجواد سيد أحمد غالي	جيد جداً	٧٦,٥٢

أوائل الدفعة الخريجين للعام ٢٠١١ / ٢٠١٢

رقم	الاسم	التقدير	النسبة المئوية
١	مروة أحمد حسين حسان حسن	جيد جدا	٨٣,٥٤
٢	محمود عباس ذكي العفيفي	جيد جدا مع مرتبة الشرف	٨١,٥٩
٣	ندي محمد علي محمد فوده هاشم	جيد جدا مع مرتبة الشرف	٨١,٢٨
٤	شيماء علي الباز علي المحمودي	جيد جدا	٨٠,٨٤
٥	مي عبد المنعم محمد علي السن	جيد جدا	٨٠,٧٢
٦	نهى محمد وحيد السيد أبو الفتوح	جيد جدا	٨٠,٤١
٧	زينب عبد الغني السعيد شومان	جيد جدا	٨٠,٢
٨	محمد جمال محمود سالم	جيد جدا	٧٩,٣
٩	ثرى أحمد الزنقراني أحمد	جيد جدا	٧٩,١
١٠	رانيا سليمان إبراهيم سليمان دويك	جيد جدا مع مرتبة الشرف	٧٨,٨٧

أوائل الدفعة الخريجين للعام ٢٠١٢ / ٢٠١٣

م	الأسم	التقدير	النسبة المئوية
١	أحمد محمد السباعي علي حسن	جيد جداً	٨٣,١٥
٢	محمد سمير عبد الستار أبو مسلم	جيد جداً مع مرتبة الشرف	٨٢,٢٦
٣	أسماء أحمد بدر محمد عبد العال	جيد جداً مع مرتبة الشرف	٨٠,٩١
٤	أحمد مجدي جمال سليم	جيد جداً	٨٠,٨٢
٥	رنا فهمي صالح سيد أحمد سبله	جيد جداً مع مرتبة الشرف	٨٠,٣٨
٦	السيد نبيل السيد الألفي	جيد جداً	٨٠,٢٤
٧	محمد علاء الدين محمد المرسي	جيد جداً	٨٠,٠٣
٨	أسماء سعد محمد محمد يوسف درغام	جيد جداً	٧٩,١٢
٩	الزهراء ممدوح أحمد محمد	جيد جداً	٧٩,١٠
١٠	محمد عصام سعد البدر اوي	جيد جداً	٧٨,٩١
١١	سارة عبد الستار محمد شلبي	جيد جداً	٧٨,٢٤
١٢	هالة أسعد محمود أبو العنين مندور	جيد جداً	٧٨,١٥
١٣	أسماء حمدي فؤاد علي إبراهيم	جيد جداً	٧٧,٤٧
١٤	رضوي عبد الشافي محمود علي العلامي	جيد جداً	٧٧,١٨
١٥	ساره محمد حلمي المهدي	جيد جداً	٧٧,-
١٦	أسماء عبد العال حامد الشوربجي	جيد جداً	٧٦,٥٩
١٧	أيمن فكري إبراهيم رضوان	جيد جداً	٧٦,٤٤
١٨	ريم أيمن أحمد غبور	جيد جداً	٧٥,٨٢
١٩	مني ناصر محمد نصحي الحنفي	جيد جداً	٧٥,٤٧
٢٠	أيمن رأفت أبو العطا محمد فوده	جيد جداً	٧٥,٢٦

أوائل الدفعة الخريجين للعام ٢٠١٣ / ٢٠١٤

م	الأسم	التقدير	النسبة المئوية
١	وفاء محمد عبد القادر رجب	ممتاز مع مرتبة الشرف	٨٤,٢٦
٢	نادين ضياء محمد عبد الوهاب	جيد جداً مع مرتبة الشرف	٨٣,٥٦
٣	علا عاصم محمد صالح البوهي	جيد جداً مع مرتبة الشرف	٨٢,٨٥
٤	ناهد جمعة قاسم بدوي سعد	جيد جداً مع مرتبة الشرف	٨١,٩٧
٥	ندي أحمد سعد حسام الدين	جيد جداً مع مرتبة الشرف	٨١,١٥
٦	أسماء محمود علي محمد إبراهيم	جيد جداً	٨٠,٩١
٧	سهر إبراهيم إبراهيم عريف	جيد جداً مع مرتبة الشرف	٨٠,٥٦
٨	ساره أحمد فهمي سيد أحمد	جيد جداً مع مرتبة الشرف	٨٠,٤١
٩	شيماء إبراهيم عبده إبراهيم رخا	جيد جداً	٧٩,١٢
١٠	محمد مصطفى محمد منصور السيد	جيد جداً	٧٩,٠٣
١١	سهيله عبد الحميد أحمد عبد الحميد	جيد جداً مع مرتبة الشرف	٧٨,٦٥
١٢	هند علي عبد العزيز رمضان الشبراوي	جيد جداً	٧٨,٣٨
١٣	زاهر زاهر رضوان محمد كراويه	جيد جداً مع مرتبة الشرف	٧٨,٢٤
١٤	مروه عبد الحكيم أحمد حسن	جيد جداً مع مرتبة الشرف	٧٧,٩٧
١٥	هدير محمد علي محمد عبده	جيد جداً	٧٧,٥٠
١٦	ريهام عبد العال محمد عزام	جيد جداً	٧٧,٤٧
١٧	سماح سمير يوسف علي يوسف	جيد جداً	٧٦,٤١
١٨	ساره سعد عبد الغني عبد الغني شطا	جيد جداً	٧٦,١٥
١٩	عبد الحلیم حسن عبد الحلیم متولي	جيد جداً	٧٦,٠٦
٢٠	فاطمه الزهراء إبراهيم شحتو عبده عرفه	جيد جداً	٧٥,٦٨

أوائل الدفعة الخريجين للعام ٢٠١٤ / ٢٠١٥

م	الأسم	التقدير	النسبة المئوية
١	محمد الفاتح حسام الدين عبد الرحمن عبد الله سالم	جيد جداً مع مرتبة الشرف	٨٠,٣٥
٢	مني أحمد صبري عبد المنعم إبراهيم	جيد جداً	٧٧,٥٦
٣	إيمان عبد الخالق محمد الشحات	جيد	٧٢,١٢
٤	إيمان محمود محمد رزق	جيد	٧٢,٠٩
٥	ايه السعيد طه أسما عيل الحنفي	جيد	٧٢,٠٦
٦	أمل جمال حسن علي عرفات	جيد	٧١,٢٦
٧	أسماء محمد عبد الحليم العفيفي	جيد	٧٠,٦٢
٨	أمجد رجب فتحي علي الصعيدي	جيد	٦٨,٧٤
٩	أحمد محمد عبد العاطي حافظ عبد العاطي	جيد	٦٨,٦٨
١٠	ميرنا منير محمد إبراهيم الرخاوي	جيد	٦٨,٣٨
١١	هاجر أمير نجيب المهدي الغريب	جيد	٦٧,٠٣
١٢	محمد رشدي مصطفى محمد غريبه	جيد	٦٦,٣٢
١٣	إيمان محمد محمد حرحش	جيد	٦٦,٠٩
١٤	أسماء تقي الدين أبو المجد محمد منسي	جيد	٦٦,٠٣
١٥	سحر مصطفى عبد الوهاب طه	جيد	٦٥,٨٨
١٦	مروه إبراهيم أحمد السنجهاي	جيد	٦٤,٦٨
١٧	أحمد صلا الدين السعيد الخولي	جيد	٦٤,١٥
١٨	مني محمد محمد حسن الشرقاوي	جيد	٦٤,١٢
١٩	ريم حسين طه محمد	جيد	٦٣,٧١
٢٠	صفا مجدي احمد محمد صبح	مقبول	٦٣,٢٤

أوائل الدفعة الخريجين للعام ٢٠١٥ / ٢٠١٦

م	الأسم	التقدير	النسبة المئوية
١	اية مجاهد الرفاعي مجاهد	جيد جداً مع مرتبة الشرف	٨٣,٣٢
٢	حلمي كمال مفيد ناصف	جيد جداً مع مرتبة الشرف	٨٣,١٨
٣	ايه علي عبد الغني حسنين الزير	جيد جداً مع مرتبة الشرف	٨٣,٠٩
٤	فاطمه الزهراء رجب عثمان محمد	جيد جداً مع مرتبة الشرف	٨٢,٦٨
٥	نورا علي السيد جبر	جيد جداً مع مرتبة الشرف	٨٢,٢٤
٦	رنا مجدي السعداوي طه علي	جيد جداً مع مرتبة الشرف	٨٢,٢١
٧	ايمان محمد محمد اسماعيل امبابي	جيد جدا	٨٢,١٨
٨	محمد علي محمد البحر اوي	جيد جداً مع مرتبة الشرف	٨٢,١٥
٩	امال رمضان عبد العزيز ابراهيم يونس	جيد جدا	٨١,٧٩
١٠	ايه امين المتولي عبد الغني	جيد جدا	٨١,٢٩

معلومات تهمك بعد التخرج

(١) شروط فتح مركز بيطرى

- ١- لايجوز فتح مركز بيطرى لبيع وتداول الادوية البيطرية الا بترخيص من الهيئة العامة للخدمات البيطرية .
ولايصدر هذا الترخيص الا اذا توافرت فى المكان الشروط الصحية البيطرية .
- ٢- يعتبر الترخيص المشار اليه فى المادة السابقة شخصا لصاحب المركز لايجوز التنازل عنه إلا بموافقة الهيئة العامة للخدمات ويتعين أن تتوافر فى المتنازل اليه الشروط المحددة بهذا القرار.
- ٣- يشترط فيمن يرغب فى فتح مركز بيطرى لبيع وتداول الادوية البيطرية .

- ١- ان يكون مصرى الجنسية .
- ٢- ان يكون من الاطباء البيطريين ومرخصة بمزاولة المهنة .
- ٣- ان يكون حسن السير والسلوك .
- ٤- ان يكون اسمة مقيدا فى سجلات نقابة الاطباء البيطريين .
- ٥- ان يكون اسمة مقيد فى السجل المعد لهذا الغرض بالهيئة العامة للخدمات البيطرية.
- ٤- شروط المكان المعد لمزاولة نشاط بيع وتداول الادوية البيطرية وهى الاتى :
 - ٢- المساحة لاتقل عن ٢٥ متر مربع .
 - ٢- الارضية والحوائط من القيشانى أو أى مواد سهلة التنظيف .
 - ٣- ارفف ودواليب لحفظ الادوية .
 - ٤- تلاجة .
 - ٥- مصدر كهرباء .
 - ٦- مصدر مياة نقية (صالحة للاستهلاك الادمى) .
 - ٧- صرف صحى مستقل .
 - ٨- شباك للتهوية + شفاط + مروحة للسقف .
 - ٩- طفاية حريق .

يقدم طلب الترخيص بفتح مركز بيع وتداول الادوية البيطرية الى الهيئة العامة للخدمات البيطرية مصحوبا بالمستندات الآتية :

- ١- ترخيص الحى بموافقة على استغلال المكان فى نشاط بيع وتداول الادوية البيطرية .
- ٢- صورة البطاقة الشخصية أو العائلية .
- ٣- صورة البطاقة الضريبية او السجل التجارى .
- ٤- عدد ٤ صور شخصية مقاس ٤ x ٦ .
- ٥- رسم كروكى للمكان المطلوب الترخيص به
- ٦- تتم معاينة المكان المراد الترخيص به بواسطة الهيئة العامة للخدمات البيطرية للتحقق من توافر الشروط والمواصفات الخاصة بمزاولة النشاط ، ويحصل مبلغ (١٠٠٠ جنية) ألف جنية مصروفات إدارية عن كل معاينة تجريها الهيئة .
- ٧- يجب أن يكتب اسم المركز واسم صاحبه ومديره على واجهة المركز بحروف ظاهرة باللغة العربية.
- ٨- تقيد التراخيص التي تصدرها الهيئة العامة للخدمات البيطرية فى سجلات خاصة تعد لهذا الغرض ويتضمن القيد رقم الترخيص وتاريخه واسم المختص لة وعنوان المركز ومديرة إن وجد .
- ٩- يتعين إن يكون المدير المسئول عن المركز طبيب بيطري متفرغ مرخص لة بمزاولة المهنة وعضو بنقابة الأطباء البيطريين ولة خبرة فى المجال لمدة سنة على الأقل وتخطر النقابة بذلك .
- ١٠- يجب على المرخص لة بمزاولة المهنة نشاط بيع وتداول الادوية البيطرية إن يمسك سجلا مرقما بأرقام مسلسلة ومعتمد من الهيئة العامة للخدمات البيطرية يدون فيها البيانات الآتية :
 - ١- اسم الصنف.
 - ٢- اسم الشركة المنتجة.
 - ٣- بلد المنشأ.
 - ٤- رقم التشغيل.
 - ٥- تاريخ الانتهاء.
 - ٦- رقم ترخيص الاستيراد وتاريخية.
 - ٧- الكمية المستوردة.
 - ٨- تاريخ الإفراج المؤقت.
 - ٩- صورة شهادة الفحص.
 - ١٠- تاريخ الإفراج المؤقت.
- ١- على المنشآت العاملة فى مجال الأسماك والتي ترغب فى تصدير منتجاتها إلى دول الاتحاد الاوروبى الحصول على تصريح بذلك من الهيئة العامة للخدمات البيطرية طبقا لما هو منصوص عليه فى البند الرابع عشر من القرار الوزاري رقم ١٩٠٩ لسنة ٢٠٠١ .

٢- لا تمنح المنشأة التصريح بالتصدير إلا بعد معاينتها بواسطة المفتشين البيطريين المختصين والتحقق من مطابقتها لشروط الهيئة فى التصدير واشترطات دول الاتحاد الاوروبى المنصوص عليها فى القرار الوزاري رقم ١٩٠٩ لسنة ٢٠٠١ .

٣- تعمل هذه المنشآت تحت إشراف ورقابة الهيئة العامة للخدمات البيطرية ويتم التفتيش المفاجئ عليها مرة كل ثلاثة شهور على الأقل بواسطة المفتشين البيطريين المتخصصين .

٤- تؤدى كل منشأة من المنشآت المنصوص عليها فى المادة (١) من هذا القرار مبلغ ستمائة جنية عند تقديم الطلب للهيئة العامة للخدمات البيطرية وذلك مقابل إجراء المعاينة كما تؤدى مبلغ ١٦٠٠ جنية (ألف وستمائة جنية) مقابل مصروفات المراقبة الصحية والتفتيش الدورى على المنشأة ويصدر التصريح بالترخيص للمنشأة المطابقة للشروط والمواصفات لمدة ستة أشهر قابلة للتجديد لمدة مماثلة دون مقابل .

٥- وتحمل الهيئة العامة للخدمات البيطرية مقابل فحص خطوط الإنتاج وسحب العينات .

٦- العينات التي يتم سحبها من المنشأة وتفحص بمعرفة معهد بحوث صحة الحيوان هي :

(١) الفحص الميكروبيولوجى للمواد الخام المستخدمة (٣ عينات) .

(٢) التحاليل الخاصة بالمعادن الثقيلة المياة وللمنتج (٣ عينات) .

(٣) الفحص الميكروبيولوجى لعينات من أسطح العنابر وخطوط الإنتاج (٥ عينات) .

(٤) الفحص الميكروبيولوجى لمصدر المياة والثلج المستخدم (٣ عينات) .

(٥) التحاليل الأخرى هستامين - تحاليل خاصة بالطفيليات - نسبة الكلور فى الماء(٣ عينات).

(٦) التحاليل الأخرى التي قد تطلب بمعرفة المفتشين البيطريين .

٧- تؤدى تكاليف فحص وتحليل العينات المنصوص عليها بالمادة (٦) فى هذا القرار بمعرفة صاحب الشأن إلى وحدة الخدمات بمعهد بحوث صحة الحيوان وفى حالة ما إذا تطلب الأمر إجراء تحاليل معامل أخرى يتحمل صاحب الشأن تكاليف هذا التحاليل .

(٢) شروط التسجيل فى النقابة العامة للأطباء البيطريين

تم إنشاء النقابة العامة للأطباء البيطريين بموجب القانون رقم ٦٥ لسنة ١٩٤٠ كنقابة فرعية للنقابة العليا للمهن الطبية .
وتعمل بموجب القانون ٤٨ لسنة ١٩٦٩ تحت ظل اتحاد نقابات المهن الطبية الصادر بشأنه القانون ١٣ لسنة ١٩٨٣ والذي يضم نقابات
الأطباء البشريين، أطباء الأسنان، والصيادلة، البيطريين .
ويتكون مجلس اتحاد نقابات المهن الطبية من ممثلين للنقابات الطبية وهم من كل نقابة (النقيب السكرتير العام، أمين الصندوق) ويتولى رئاسة
الاتحاد نقيب الأطباء البشريين ويكون النقباء الثلاثة الآخرين وكلاء الاتحاد .

ويدير النقابة الأجهزة الآتية :

١- الجمعية العمومية :

وتضم جميع الأعضاء المسجلين بالجدول العام بالنقابة العامة .

٢- مجلس النقابة :

ويتكون من ٢٥ عضوا يتم انتخابهم بالاقتراع السري لمدة ٤ سنوات من النقيب وعدد ٢٤ عضو نصفهم من الأعضاء الذين مضى على عضويتهم
بالنقابة أكثر من ١٥ عاما والنصف الآخر أعضاء أقل من ١٥ عاما ويكون تمثيلهم على مستوى الجمهورية .

(٣) شروط القيد فى جداول النقابة

١- القيد فى الجدول العام :

يسجل بالنقابة كل من يحصل على بكالوريوس العلوم البيطرية من أحد الجامعات المصرية أو من الدول التي تعامل حاملي الجنسية المصرية بالمثل ويزاول مهنة الطب البيطري بعد الحصول على ترخيص مزاولة المهنة من الإدارة العامة للتراخيص الطبية.

٢- القيد فى سجلات النقابة :

للقيد بسجلات النقابة يقوم خريج كلية الطب البيطري الراغب فى التسجيل التقدم بالمستندات التالية:

أولاً: المستندات المطلوبة للنقابة :

- شهادة التخرج (أصل)

- صحيفة الحالة الجنائية

- موقف التجنيد (صورة)

- عدد ٣ صور شخصية

- سداد رسم قدرة ٣٠ جنية

- صورة من تصريح مزاولة المهنة بعد استخراجها

ثانيا :المستندات المطلوبة لوزارة الصحة :

- شهادة التخرج(أصل)
- موقف التجنيد (أصل)
- عدد ٤ صور شخصية
- نموذج الحصول على ترخيص مزاولة المهنة بمبلغ ١,٥٠ ج .
- إيصال سداد للنقابة، وبعد القيد بسجلات النقابة يحصل العضو على شهادة قيد بالنقابة وكرنيه النقابة
- يسجل فى سجل الأخصائيين السادة الأعضاء الراغبين فى القيد بالسجل ويشترط الحصول على مؤهل أعلى من درجة البكالوريوس (دبلوم ماجستير . دكتوراة) من إحدى كليات الطب البيطري فى إحدى التخصصات البيطرية ويتقدم العضو بالمستندات التالية :-
- ١) شهادة الحصول على درجة الدراسات العليا من إحدى كليات الطب البيطري بالجمهورية أو ما يعادلها من الجامعات الأجنبية .
- ٢) طلب القيد بالسجل .
- ٣) سداد مبلغ عشرة جنيهات رسم تسجيل .

٣- القيد فى سجل المنشآت البيطرية

ويقيد بهذا السجل كل منشأة تعمل فى مجالات الطب البيطري، المجازر ، معامل التحاليل البيطرية .

وقد وضعت النقابة مواصفات وشروط خاصة لكل من هذه المنشآت وللقييد بهذا السجل يتقدم المشرف على المنشأه بالمستندات التالية :

- طلب قيد السجل - عقد الملكية أو الإيجار للمكان

- رسم تخطيطي للمكان - تقرير بمعاينة النقابة الفرعية .

- سداد رسم تسجيل قدرة خمسون جنيها .

(٤) التسجيل فى النقابات الفرعية

توجد بكل عاصمة محافظة بالجمهورية نقابة فرعية للأطباء البيطريين ويديرها الجمعية العمومية للنقابة الفرعية والتي تضم جميع الأطباء البيطريين المسجلين بالنقابة العامة والعاملين فى المحافظة. ومجلس النقابة الفرعي مكون من النقيب وأربع أعضاء يتم انتخابهم بالاقتراع السري لمدة أربع سنوات ويشكل من المجلس هيئة مكتب من النقيب ، السكرتير ، أمين الصندوق ويسجل بالنقابة الفرعية جميع الأطباء البيطريين المقيدين بسجلات النقابة العامة والعاملين فى نطاق المحافظة. وعلى كل عضو أن يسجل نفسه بالنقابة الفرعية فى المحافظة وعند نقلة من المحافظة التي يعمل بها إلى محافظة أخرى يجب عليه أخطار كل من النقابين الفرعين المختصين بذلك. والهدف من أنشاء النقابات الفرعية هو تحقيق أهداف النقابة العامة من ناحية تقديم الخدمات المهنية والاجتماعية للأعضاء بالإضافة إلى ما تقره الجمعية العمومية للنقابة الفرعية ومقر النقابة الفرعية بالدقهلية هو نادى الأطباء البيطريين بطلخا.

مع أرق وأطيب الأمنيات

بالعام الجامعي الجديد

الأعداد

مديرعام رعاية الطلاب

أ / مصطفى عبد العظيم محمود